



**KDZ. EREĞLİ'DE YASSI ÇELİĞE
DAYALI YAN SANAYİ
YATIRIMLARININ
OLUŞTURULMASI**

ŞUBAT 2013

İÇİNDEKİLER

1. ERDEMİR TANITIMI	3
2. TÜRK ÇELİK SEKTÖRÜ	4
3. TÜRKİYENİN 2023 HEDEFİNDE ÇELİK SEKTÖRÜNÜN ROLÜ.....	10
4. YENİ TEŞVİK PAKETİ.....	12
5. ZONGULDAK BÖLGESİ TEŞVİK UYGULAMALARI	16
6. KDZ. EREĞLİ VE ALAPLI ORGANİZE SANAYİ BÖLGELERİ	22
7. OSB'LERE UYGULANAN TEŞVİK VE MUAFİYETLER.....	24
8. BATI KARADENİZ BÖLGESİNDE YER ALAN İLLERDE UYGULANAN DESTEKLER.....	25
9. KDZ. EREĞLİ VE YAN SANAYİ, TEŞVİKLER VE BÖLGEYE ÇEKİLEBİLECEK YENİ YATIRIMLAR.....	29
10. İLÇEYE ÇEKİLECEK YATIRIMCILARA ERDEMİR İMKANLARININ KULLANDIRILMASI.....	31
EK: ERDEMİR LİMANI TEKNİK ÖZELLİKLERİ.....	32

1. ERDEMİR TANITIMI

Ülkemizin ilk yassı çelik üreticisi Erdemir, 1965 yılında 0,5 milyon ton ham çelik ve 0,4 milyon ton yassı mamul kapasitesiyle başladığı üretim faaliyetlerini, bugün Erdemir Grubu olarak, yıllık 9,1 milyon ton ham çelik, 8,6 milyon ton sıcak haddelenmiş yassı çelik, 2 milyon ton soğuk haddelenmiş yassı çelik ve 0,5 milyon ton uzun nihai mamul kapasitesi ile sürdürmektedir.

Türk demir çelik sektörü tarihinin önemli kilometre taşlarından biri olan, kurulduğu günden bu yana, gerçekleştirdiği büyük yatırımlarla ve kurumsallaşma alanındaki çalışmalarıyla diğer kuruluşlara önderlik eden Erdemir, 2002 yılında bünyesine kattığı İsdemir ile daha da güçlenmiş ve 2006 yılında Türkiye'nin en büyük gruplarından olan OYAK Grubu'nun yönetimine geçerek OYAK'ın uluslararası piyasalardaki tecrübesi, finansal gücü ve çağdaş yönetim ilkeleri ışığında faaliyetlerini sürdürmektedir. Erdemir Grubu uluslararası kalite standartlarında levha, sıcak ve soğuk haddelenmiş sac, kalay, krom ve çinko kaplamalı sac, kütük ve kangal üretmektedir.

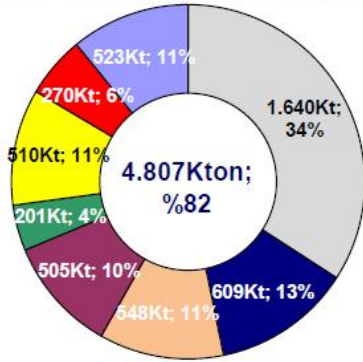
Erdemir Grubu'nun son üç yılda gerçekleştirmiş olduğu üretim ve satış miktarları aşağıda verilmektedir.

(000 Ton)	2011		2010		2009	
	Üretim	Satış	Üretim	Satış	Üretim	Satış
Yassı Mamul Toplamı	6.119	5.856	5.373	5.123	4.812	5.128
Sıcak	1.872	1.769	1.840	1.776	2.356	2.572
Levha	247	219	66	53	48	56
Soğuk	1.104	1.030	999	988	1.139	1.175
Galvanizli	321	307	263	245	285	313
Teneke	227	214	238	222	166	177
İskenderun Sıcak	2.348	2.317	1.967	1.839	818	835
Uzun Mamul Toplamı	794	791	1.420	1.393	1.869	1.858
Kütük	344	331	715	722	954	964
Kangal	446	450	445	439	517	522

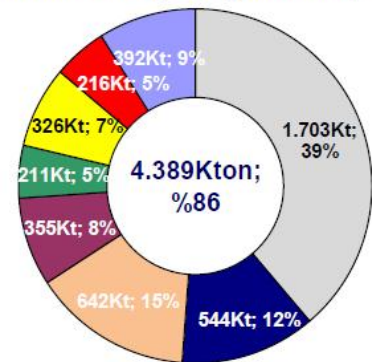
Diğer	4	10	260	232	398	372
Silisli Yassı Çelik	64	63	62	60	47	45

Erdemir Grubu, ürünleri ile otomotiv, beyaz eşya, boru, profil, haddecilik, genel imalat, elektrik, elektronik, makine ve alet, enerji ve ısı gereçleri, gemi inşa, ağır sanayi, savunma sanayisi ve ambalaj gibi sektörlerle temel girdi sağlamakta ve ülke sanayisinin gelişmesine öncülük etmektedir. Erdemir Grubu, artan rekabet ortamında, müşterileri ile daha sağlam bağlar kurarak esnek, hızlı ve müşteri odaklı hizmet vermeyi sürdürmektedir. Son iki yılda yurtiçi müşteri gruplarımıza göre yassı satış miktarlarımız aşağıda verilmektedir.

2011 YASSI YURTIÇİ SATIŞ DAĞILIMI (%)



2010 YASSI YURTIÇİ SATIŞ DAĞILIMI (%)

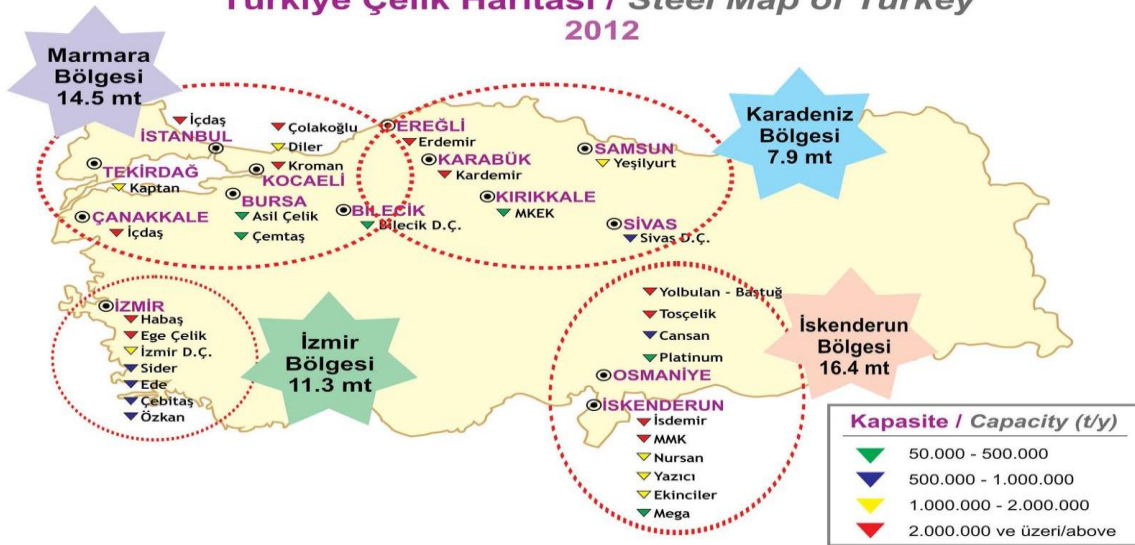


Erdemir Grubu 2011 yılı satışlarındaki en büyük pay Boru ve Profil Sanayisine ait olup ikinci sırada Çelik Servis Merkezleri ve üçüncü sırada ise İkincil Üreticiler yer almaktadır. Genel İmalat ve Ağır Sanayi dördüncü sırada, Otomotiv ve Yan Sanayi beşinci sırada, Toptan Ticaret altıncı sırada, Ev Aletleri yedinci sırada ve Ambalaj Sanayi ise sekizinci sırada yer almaktadır.

2. TÜRK ÇELİK SEKTÖRÜ

Sektörde, ham çelikten üretim yapan kuruluşların, Akdeniz, Ege, Marmara ve Karadeniz olmak üzere, temel olarak 4 bölgede kümelendiği gözlenmektedir. 2012 yılı itibariyle sektörde kurulu olan 30 tesisin, 10'u Akdeniz bölgesinde, 8'i Marmara bölgesinde, 7'si Ege bölgesinde, 3'ü Karadeniz bölgesinde, 2'si de İç Anadolu bölgesinde yerleşiktir.

Türkiye Çelik Haritası / Steel Map of Turkey 2012



2012 yılı itibariyle, söz konusu tesislerden 10 tanesinin ham çelik kapasitesi 2 milyon ton ve üzerinde, 8 tanesinin kapasitesi 1 - 2 milyon ton arasında, 6 tanesinin kapasitesi 500 bin - 1 milyon ton arasında ve 6 tanesinin kapasitesi de 50 bin - 500 bin ton arasındadır. Türkiye'nin ham çelik kapasitesi, üretimi ve kapasite kullanım oranı aşağıda verilmektedir.

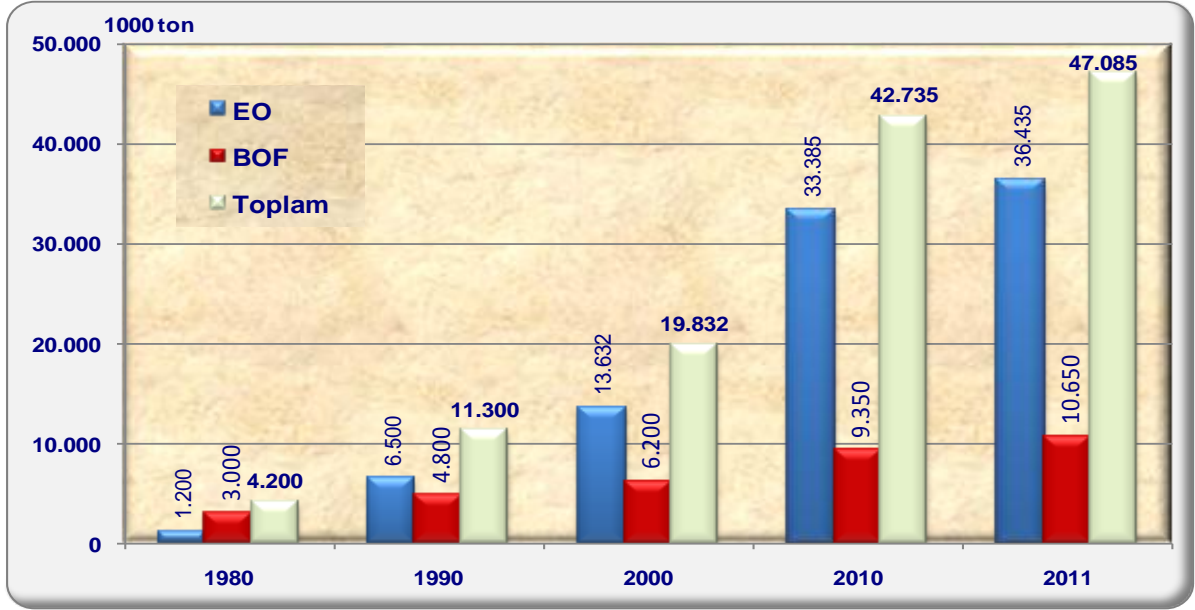
	2010			2011		
	Kapasite 1000 ton	Üretim 1000 ton	KKO-%	Kapasite- 1000 ton	Üretim- 1000 ton	KKO-%
Asil Çelik	485	287	59	485	400	82
Çebitaş	750	169	23	750	357	48
Çemtaş	172	141	82	172	134	78
Çolakoğlu	3.000	2.304	77	3.000	2.350	78
Diler	1.500	1.301	87	1.500	1.314	88
Ede	780	85	11	780	260	33
Ege Çelik	2.000	614	31	2.000	862	43
Ekinciler	1.000	684	68	1.000	825	83
Habaş	4.800	2.727	57	4.800	2.882	60
İçdaş	5.268	3.613	69	5.268	4.223	80
İzmir D.Ç.	1.500	1.096	73	1.500	1.273	85
Kaptan	1.350	1.074	80	1.350	1.258	93
Kroman	1.350	1.084	80	1.500	1.331	89
MMK *	-	-	-	2.400	460	19
Nursan	1.200	932	78	1.200	1.057	88
Özkan *	700	141	20	700	466	67
Platinum *	200	57	29	200	65	33
Sider	720	687	95	720	510	71
Sivas D.Ç.	550	432	79	550	392	71
Tosçelik	2.000	1.320	66	2.000	1.570	79
Yazıcı	1.000	984	98	1.000	1.060	106
Yeşilyurt	1.000	426	43	1.000	659	66
Yolbulan-Baştuğ *	1.500	638	43	2.000	1.433	72
Diğer EO*	560	109	19	560	134	24
EO **	33.385	20.905	66	36.435	25.275	74
Erdemir	3.850	3.539	92	3.850	3.373	88
İsdemir	4.000	3.564	89	5.300	4.092	77
Kardemir	1.500	1.135	76	1.500	1.367	91
BOF	9.350	8.238	88	10.650	8.832	83
Toplam	42.735	29.143	71	47.085	34.107	76

*Deneme üretimi yapan kuruluşlarla, Diğer EO grubu, Toplam Kapasite ve Üretim rakamları içerisinde yer almalarına rağmen, KKO hesaplamalarına dahil edilmemişlerdir.

**EO: EAO ve İO'yu kapsamaktadır.

Ham çelikten mamul üreten kuruluşlarda, 2011 yılı itibariyle 34,8 bin kişiye doğrudan istihdam sağlanmıştır. Diğer çelik kuruluşları ve dolaylı istihdam ile birlikte, sektörün toplam istihdamının 200 bin kişi civarında olduğu tahmin edilmektedir.

1980 yılında 4,2 milyon ton olan Türkiye'nin ham çelik üretim kapasitesi, 1990 yılında 11,3 milyon ton, 2000 yılında 19,8 milyon ton seviyelerine ulaşmıştır. Son yıllarda artan yassı ve yapısal çelik üretimine yönelik yatırımlar sayesinde, Türkiye'nin ham çelik kapasitesi, 2011 yılında, 2010 yılına göre % 10,2 oranında artışla, 47 milyon ton seviyesine yükselmiştir. Ham çelik kapasitesi dağılımı aşağıda verilmektedir.



Türkiye ham çelik üretimi ise;

- 1980 yılında, 2,4 milyon ton olan Türkiye'nin ham çelik üretimi, 1990 yılında 9,3 milyon ton ve 2000 yılında 14,3 milyon ton seviyelerinde gerçekleşmiştir.
- 2008 yılındaki global finans krizi nedeniyle, dünya çelik sektöründeki daralmaya paralel olarak üretim, 2008 yılına göre, %5,6 oranında azalışla, 25,3 milyon ton seviyesine gerilemiştir. 25,3 milyon tonluk üretimi ve %2,1 oranındaki üretim payı ile ülkemiz, 2009 yılındaki 1,2 milyar tonluk dünya ham çelik üretimi sıralamasında 10.,AB ülkeleri arasında ise 2.sırada yer almıştır.
- Krizin etkilerinin yoğun olarak hissedildiği 2009 yılında, ham çelik üretimi %5,6 oranında gerilemiş olmasına rağmen, Türkiye, dünyanın en büyük 15 çelik üreticisi ülke arasında, Çin ve Hindistan'ın arkasından en iyi performansı gösteren 3. ülke olmayı başarmıştır.
- 2010 yılında, 2009 yılına göre %15,2 oranında artışla, 29,1 milyon tona ulaşan ham çelik üretimi böylece, son 10 yıllık dönemde, %103 oranında artış göstermiştir.
- Ham çelik üretimi 2011 yılında 2010 yılına göre, %17 oranında artışla, 34,1 milyon ton seviyelerinde gerçekleşmiştir.

- 2012 yılında ise 2011 yılına göre %5,2 artışla 35,9 milyon ton olarak gerçekleşen ham çelik üretimi ile Türkiye Dünyada 8.sırada ve AB'de ise 2.sırada yer almıştır.

Global krizin etkilerinin giderek azalmasının ve yurt içinde çelik kullanan sektörlerdeki iyileşmenin de etkileriyle, 2011 yılında, %17 oranında üretim artışı yakalayan Ülkemiz, dünyanın büyük çelik üreticileri arasında, üretimini en fazla arttıran ülke olmuştur. Türk demir çelik sektörü, kriz öncesi olan 2007 yılındaki, 25,8 milyon tonluk üretim seviyesine kıyasla da, üretimini % 32,2 oranında arttırmıştır. Bu yönüyle Türkiye, Çin, Hindistan ve Güney Kore'nin ardından, kriz öncesi üretim seviyesinin üzerine çıkan dördüncü ülke olurken, İspanya, Fransa, Ukrayna, ABD, Japonya, Almanya, İtalya ve Rusya gibi büyük üreticilerin üretimlerinin, 2011 yılında da kriz öncesi seviyesine ulaşamadıkları gözlenmiştir.

2000 yılında 848 milyon tonluk dünya ham çelik üretimi içerisinde, 14,3 milyon tonluk üretimi ve %1,7 oranındaki üretim payı ile 17. sırada yer almış olan ülkemiz, 2011 yılına kadar, üretimini istikrarlı bir şekilde arttırarak, 7 basamak birden yükselmiş, 1,53 milyar tonluk dünya ham çelik üretimi içerisinde, 34,1 milyon tonluk üretimi ile 10.sırada, AB ülkeleri arasında ise 2. sırada yer almıştır. 34.1 milyon tonluk üretimi ile toplam dünya ham çelik üretiminde %2,2 oranında paya sahip olan ülkemiz, 2011 yılında bir önceki yıla göre, %17 oranındaki üretim artışı ile üretimini en fazla arttıran ülke olmuştur.

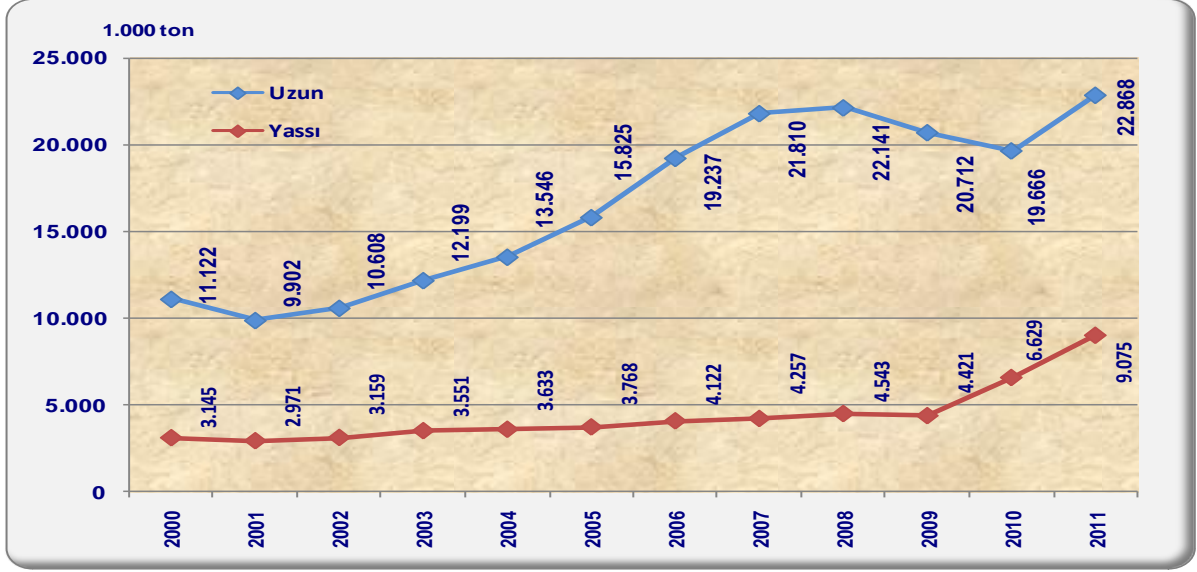
2000-2011 yılları arasındaki dönemde Türkiye'nin nihai mamul üretimi, %124 oranında artışla, 14,27 milyon tondan, 31,9 milyon tona ulaşmıştır. Uzun ürünler %106 oranında artışla, 11,12 milyon tondan, 22,87 milyon tona, yassı ürünler ise %189 oranında artışla, 3,15 milyon tondan, 9,1 milyon tona yükselmiştir.

	1990	2000	2005	2006	2007	2008	2009	2010	2011	%değişim (11/10)	%pay (2011)
Uzun	6.294	11.122	15.825	19.237	21.810	22.141	20.712	19.671	22.868	16,3	71,6
Yassı	2.294	3.145	3.768	4.122	4.257	4.543	4.421	6.629	9.075	36,9	28,4
Toplam	8.588	14.267	19.593	23.359	26.067	26.684	25.133	26.300	31.943	21,5	100,0

Kaynak: DÇÜD

2011 yılında, Türkiye'nin toplam nihai mamul üretimi, %21,5 oranında artışla, 2010 yılındaki 26,3 milyon tondan, 31,94 milyon tona yükselmiştir. Böylece, Türkiye'nin nihai çelik ürünleri üretimindeki artış oranı, yarı ürün ihracatında gözlenen %34 oranındaki düşüş sayesinde, %17 seviyesinde gerçekleşen ham çelik üretimindeki artışın üzerine çıkmıştır. Yeni kapasitelerin de katkısıyla, en yüksek üretim artışı, %36,9 oranında artışla, 6,63 milyon tondan, 9,08 milyon tona ulaşan yassı ürünlerde gerçekleşmiştir. Aynı dönemde, uzun ürün üretimi ise, %16,3 oranında artışla, 19,67 milyon tondan, 22,87 milyon tona ulaşmıştır. 2011 yılında, 31,94 milyon tonluk toplam nihai çelik ürünleri üretiminin %71,6 oranındaki kısmı

uzun ürünlerden, %28,4 oranındaki kısmı yassı ürünlerden oluşmuştur. 2011 yılında elde edilen, toplam 5,64 milyon tonluk üretim artışının, %57 oranındaki kısmı uzun ürünlerde, %43 oranındaki kısmı yassı ürünlerde görülmüştür.



2000-2011 yılları arasındaki dönemde, Türkiye'nin nihai mamul tüketimi, %106 oranında artışla, 13,1 milyon tondan, 26,93 milyon tona yükselmiştir. Aynı dönemde, uzun ürünlerin tüketimi %102 oranında artışla, 6,8 milyon tondan, 13,72 milyon tona, yassı ürünlerin tüketimi, %110 oranında artışla, 6,3 milyon tondan, 13,21 milyon tona yükselmiştir.

	1990	2000	2005	2006	2007	2008	2009	2010	2011	%değişim (11/10)	%pay (2011)
Uzun	4.161	6.784	9.077	10.536	12.110	10.272	9.699	11.660	13.722	17,7	51,0
Yassı	3.116	6.286	9.363	10.686	11.661	11.182	8.349	11.944	13.209	10,6	49,0
Toplam	7.277	13.070	18.440	21.222	23.771	21.454	18.048	23.604	26.931	14,1	100,0

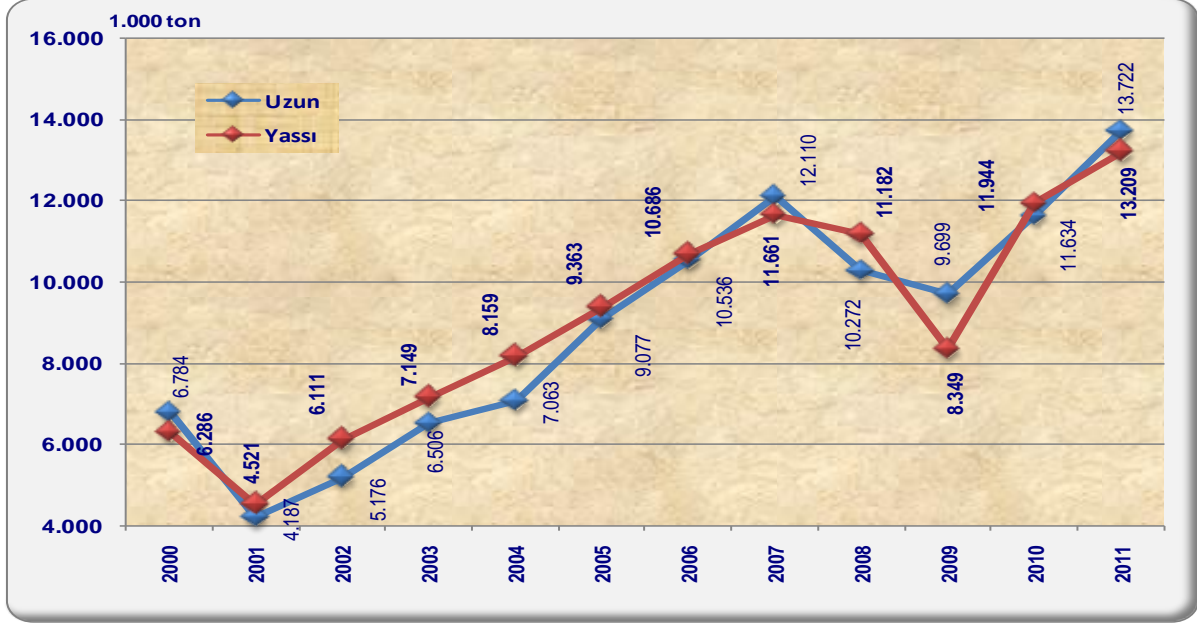
Kaynak: DÇÜD

2011 yılında, Türkiye'nin toplam çelik ürünleri tüketimi, 2010 yılına göre, %14,1 oranında artışla, 23,6 milyon tondan, 26,93 milyon tona, genellikle inşaat sektörü tarafından tüketilen uzun ürünlerde, toplam tüketim %17,7 oranında artışla, 11,66 milyon tondan, 13,72 milyon tona yükselirken, daha çok otomotiv, beyaz eşya ve makine sektörleri tarafından tüketilmekte olan yassı ürünlerdeki tüketim artışı ise, %10,6 seviyesinde kalarak, 11,94 milyon tondan, 13,2 milyon tona ulaşmıştır. 2011 yılında, Türkiye'nin toplam 26,93 milyon tonluk çelik ürünleri tüketiminin, % 51 oranındaki kısmı uzun ürünlerden, % 49 oranındaki kısmı ise yassı ürünlerden oluşmuştur.

Diğer taraftan, son yıllarda yassı ürün üretiminde yaşanan hızlı yükseliş sayesinde, 2005 yılında %40 seviyesinde bulunan Türkiye'nin yassı ürün üretiminin tüketimini karşılama oranı, 2011 yılı itibarıyla, %69 seviyesine yükselirken, 2005 yılında %174 seviyesinde bulunan,

uzun ürün üretiminin tüketimini karşılama oranı, 2008 yılında tüketimdeki daralmadan dolayı, %215 ile zirvesine ulaştıktan sonra, 2011 yılı itibariyle %167 seviyesine gerilemiştir.

Nihai Mamul Tüketimi ('000 ton)



Kaynak: DÇÜD

Uluslararası piyasalarda keskin talep daralmalarına neden olan global finans krizi nedeniyle, 2009 yılında, çelik sektörünün ihracatı, demir çelikten eşya ve boru ürünleri de dahil olmak üzere, 2008 yılına göre yalnızca %6,1 oranında düşüş göstererek, 18,7 milyon tona gerilemiştir. 2010 yılında da, 2009 yılına göre, miktar bazında %5,9 oranında azalışla, 17,6 milyon ton, değer bazında, %10,9 oranında artışla, 13,3 milyar dolar seviyelerinde gerçekleşen ihracatımız, 2011 yılında, 2010 yılına göre, miktar bazında, %5,3 oranında artışla, 18,54 milyon ton, değer bazında ise, %25,2 oranında artışla, 16,63 milyar dolara yükselmiştir.

2011 yılında, yarı ürün ihracatı, 2010 yılına göre, %34,3 oranında düşüşle, 3,73 milyon tondan, 2,45 milyon tona gerilerken, en dikkat çekici ihracat artışı, Ülkemizin artan kapasitesi ve üretimine paralel olarak, yassı ürünlerde gözlenmiştir. Yassı ürün ihracatı miktar açısından, %51 oranında artışla, 2,3 milyon tona, değer açısından ise, %65 oranında artışla, 1,94 milyar dolara ulaşmıştır. Türkiye'nin en fazla ihraç ettiği ürün grubu olan uzun ürünlerde, ihracat, miktar açısından %14 oranında artışla, 10,5 milyon tona, değer açısından ise, %38 oranında artışla, 7,36 milyar dolara yükselmiştir.

Böylece, 2010 yılına kıyasla, Türkiye'nin toplam çelik ihracatı içerisinde, yarı ürünlerin payı %21'den, %13'e gerilerken, yassı ürünlerin payı %9'dan, %12'ye, uzun ürünlerin payı, %52'den %57'ye yükselmiştir.

	2006		2007		2008		2009	
	1000 ton	milyon \$	1000 ton	milyon \$	1000 ton	milyon \$	1000 ton	milyon \$
Kütük	1.630	690	1.626	865	2.407	1.993	2.206	910
Slab	0	0	35	18	94	70	218	89
Yarı ürün	1.630	690	1.661	883	2.501	2.063	2.424	999
Yassı ürün	1.394	902	1.244	984	1.368	1.406	1.651	948
Uzun ürün	9.645	4.482	10.890	6.247	12.937	11.253	11.786	5.522
Ürünler	12.669	6.074	13.795	8.114	16.806	14.722	15.861	7.469
Borular	1.456	1.043	1.548	1.304	1.675	1.911	1.522	1.428
Diğerleri	1.228	2.289	1.353	2.821	1.475	3.823	1.353	3.110
Toplam	15.353	9.406	16.696	12.239	19.956	20.456	18.736	12.007

	2010		2011		%değişim-11/10		%pay-2011	
	1000 ton	milyon \$	1000 ton	milyon \$	miktar	değer	miktar	değer
Kütük	3.523	1.867	2.393	1.584	-32,1	-15,2	12,9	9,5
Slab	212	114	60	40	-71,7	-64,9	0,3	0,2
Yarı ürün	3.735	1.981	2.453	1.624	-34,3	-18,0	13,2	9,8
Yassı ürün	1.520	1.176	2.298	1.944	51,2	65,3	12,4	11,7
Uzun ürün	9.211	5.317	10.505	7.355	14,0	38,3	56,7	44,2
Ürünler	14.466	8.474	15.256	10.923	5,5	28,9	82,3	65,7
Borular	1.648	1.472	1.629	1.647	-1,2	11,9	8,8	9,9
Diğerleri	1.492	3.340	1.658	4.062	11,1	21,6	8,9	24,4
Toplam	17.606	13.286	18.543	16.632	5,3	25,2	100,0	100,0

Kaynak: TÜİK

2010 ve 2011 yıllarında devreye giren yeni kapasiteler sayesinde, Türkiye'nin 2013 yılından itibaren, yassı ve yapısal çelik ürünlerinde de net ihracatçı konumuna gelmesi ve çelik sektörünün, gerek ithal ikamesinde, gerekse ihracatta sağlanacak artışla, Türkiye'nin dış ticaret açığının kapatılmasına olan katkısının, önemli ölçüde artırılması hedeflenmektedir.

3. TÜRKİYENİN 2023 HEDEFİNDE ÇELİK SEKTÖRÜNÜN ROLÜ

2012 yılında dünyanın 8'inci ve Avrupa'nın ise 2'inci en büyük çelik üreticisi konumunda bulunan Türkiye'nin çelik üretim kapasitesi, son yıllarda dünya ortalamasının üzerinde bir hızla artış göstermiş ve 2000 yılındaki 19,8 milyon tondan, global kriz döneminde de sürdürülmüş bulunan yatırımlar sayesinde, 2010 yılında 43 milyon ton seviyesine yükselmiştir. Demir çelik sektörümüze yönelik yatırımlardaki hızlı artış devam etmektedir. Özellikle yeterli çelik üretimleri bulunmayan, buna karşılık, yüksek miktarlarda çelik tüketen Orta Doğu ve Kuzey Afrika bölgelerine ihracat açısından elverişli bir coğrafyada yer alması, teknik bilgi birikiminin üst seviyede bulunması, çelik sektörümüze hızla yeni yatırımlar çekmekte ve Ülkemizi, bölgenin çelik üretim merkezi haline getirmektedir. Dünya çelik

sektöründe önemli bir güç olan Türkiye lehine esen bu rüzgarın, iyi değerlendirilmesine ihtiyaç duyulmaktadır. 2010 yılı itibariyle 43 milyon ton seviyesinde bulunan çelik sektörümüzün üretim kapasitesinin, 2015 yılında 55 milyon ve 2023 yılında 85 milyon tona, üretimimizin ise, 70 milyon tona ulaşması hedeflenmektedir. Mevcut durum itibariyle, dünyanın en büyük 8'inci çelik üreticisi olan Türkiye'nin, 2023 yılında 7'nci sıraya yükselmesi ve Almanya'yı da geride bırakarak, Avrupa'nın en büyük çelik üreticisi konumuna ulaşması hedeflenmektedir. 1990'lı yıllardan bu yana devam eden ve dış ticaret açığımızı arttıran yassı ürün ithalatına son verilebilmesini teminen, son 5 yıl içerisinde gerçekleştirilen yassı ürün ağırlıklı yatırımlar sonucunda, yıllardır %15 seviyesinde bulunan yassı ürünlerin toplam ham çelik üretim kapasitesi içerisindeki payı, 2010 yılı itibariyle %27,4 seviyesine ulaşmıştır. 2023 yılına kadar, katma değeri yüksek yassı, paslanmaz ve yapısal çelik ürünlerine yönelik yatırımlar sürdürülerek, yassı ürünlerin toplam kapasite içerisindeki payının, gelişmiş ülkelerdeki yapıya benzer şekilde %50'nin üzerine çıkartılması ve 2015 yılından itibaren uzun ürünlerde olduğu gibi, yassı ürünlerde de net ihracatçı konumuna ulaşılması hedeflenmektedir.

Çelik sektörünün üretim ve ihracatının, 2018 ve 2023 yıllarında hedeflenen seviyelere ulaşabilmesini teminen:

- Sektörün üzerindeki ilave yüklerin kaldırılarak, rekabet gücünü artıracak tedbirlerin alınması,
- Sektörün karşı karşıya kaldığı haksız rekabetin ve kalitesiz ürün ithalatının engellenerek, yurtiçindeki yüksek tüketim potansiyelinin daha iyi değerlendirilmesi ve bu yönüyle Dahilde İşleme Rejimi mevzuatının, yassı ürünlerdeki kapasite artışını ve yerli ara mamul kullanımını teşvik edecek şekilde, günümüz koşullarına göre revize edilmesi,
- Otomotiv, beyaz eşya ve makine gibi çeliğin girdi olarak kullanıldığı tüketici sektörlerin ihracat hedeflerine ulaşabilmeleri için gereken büyümenin yerli girdiler ile desteklenebilmesini teminen, ürün çeşitliliği ve katma değeri yüksek ürünlere yatırım yapılmasına yönelik yatırımların desteklenmesi ve bu çerçevede, AKÇT'nin yatırımlara devlet desteğini sınırlayıcı hükümlerinin revize edilmesi,
- Sektörün ihracatını ve ihrac pazarlarını genişletmesine destek verilmesi,
 - AB'nin STA imzaladığı ülkeler ile vakit kaybetmeden anlaşma yapılarak, sektörün dezavantajlı konumda bırakılmasının önüne geçilmesi,
 - Riskli ülkelere çelik ihracatında devlet garantisi verilmesi
- Sektörün katma değeri yüksek ürünlere geçmesine ve buna yönelik çalışmalara kamu tarafından destek sağlanması,

- Sektörün yerli girdi tedarikine yönelik yatırımlarının desteklenmesi ve girdi tedarikinin garanti altına alınması,
- Sektörün, yeni ürün, teknoloji, çevre gibi yatırımlarının kolaylaştırılması ve desteklenmesi,
- Lojistik altyapısının geliştirilmesi,

büyük önem arz etmektedir.

Ülkemiz 2023 hedeflerinin gerçekleşmesinde önemli rol alacak çelik sektöründeki büyümeye paralel olarak çelik kullanıcı sektörlerin de gerekli yatırımları yapması ve yeni yapılacak yatırımların Kdz. Ereğli Bölgesinde de gerçekleştirilmesinin teşvik edilmesi amacıyla gereken desteğin verilmesi sağlanmalıdır.

4. YENİ TEŞVİK PAKETİ

Ülkemiz kalkınma planları ve yıllık programlarda öngörülen hedefler doğrultusunda; tasarrufların katma değeri yüksek yatırımlara yönlendirilmesine, üretim ve istihdamın artırılmasına, uluslararası rekabet gücünü artıracak ve araştırma-geliştirme içeriği yüksek bölgesel ve büyük ölçekli yatırımlar ile stratejik yatırımların özendirilmesine, uluslararası doğrudan yatırımların artırılmasına, bölgesel gelişmişlik farklarının azaltılmasına, kümelenme ve çevre korumaya yönelik yatırımlar ile araştırma ve geliştirme faaliyetlerinin desteklenmesi amacıyla hazırlanan Yeni Teşvik Paketi 06.04.2012 tarihinde T.C. Ekonomi Bakanlığı tarafından açıklanmış ve 15.06.2012 tarihli ve 2012/3305 sayılı Bakanlar Kurulu kararı ile yürürlüğe girmiştir. Yeni Teşvik Sistemi 4 ana grupta belirlenmiştir.



Bölgesel Teşvik Uygulamaları

Bölgesel teşvik uygulamaları iller arasındaki gelişmişlik farkını azaltmayı ve illerin üretim ve ihracat potansiyellerini artırmayı hedeflemektedir. İllerin gelişmişlik seviyelerine göre yardım yoğunlukları farklılaştırılmıştır. Desteklenecek sektörler illerin potansiyelleri ve ekonomik ölçek büyüklükleri dikkate alınarak tespit edilmiştir. Türkiye altı bölgeye ayrılmıştır.



Batı Karadeniz Bölgesinde yer alan Zonguldak ve Karabük 3.bölgede yer alırken Bartın 4.bölgede yer almıştır. Bölgesel teşvik uygulamalarında yararlanılan destek unsurları aşağıdaki tabloda verilmektedir.

Destek Unsurları			BÖLGELER					
			I	II	III	IV	V	VI
KDV İstisnası			VAR	VAR	VAR	VAR	VAR	VAR
Gümrük Vergisi Muafiyeti			VAR	VAR	VAR	VAR	VAR	VAR
Vergi İndirimi	Yatırıma Katkı Oranı (%)	OSB Dışı	15	20	25	30	40	50
		OSB İçi	20	25	30	40	50	55
Sigorta Primi İşveren Hissesi Desteği		OSB Dışı	2 yıl	3 yıl	5 yıl	6 yıl	7 yıl	10 yıl
		OSB İçi	3 yıl	5 yıl	6 yıl	7 yıl	10 yıl	12 yıl
Yatırım Yeri Tahsisi			VAR	VAR	VAR	VAR	VAR	VAR
Faiz Desteği	İç Kredi				3 Puan	4 Puan	5 Puan	7 Puan
	Döviz / Döviz Endeksli Kredi		YOK	YOK	1 Puan	1 Puan	2 Puan	2 Puan
Sigorta Primi İşçi Hissesi Desteği			YOK	YOK	YOK	YOK	YOK	10 yıl
Gelir Vergisi Stopajı Desteği			YOK	YOK	YOK	YOK	YOK	10 yıl

Büyük Ölçekli Yatırımların Teşviki

Teknoloji ve ARGE kapasitesini artıracak uluslararası alanda rekabet üstünlüğü sağlayacak yatırımların desteklenmesi hedeflenmektedir. Desteklenecek yatırımlar ve asgari sabit yatırım tutarları aşağıdaki tabloda verilmektedir.

Sıra No	Yatırım Konuları	Asgari Sabit Yatırım Tutarları (Milyon TL)
1	Rafine Edilmiş Petrol Ürünleri İmalatı	1000
2	Kimyasal Madde ve Ürünlerin İmalatı	200
3	Liman ve Liman Hizmetleri Yatırımları	200
4	Motorlu Kara Taşıtlarının İmalatı Yatırımları	200
4-a	Motorlu Kara Taşıtları Ana Sanayi Yatırımları	
4-b	Motorlu Kara Taşıtları Yan Sanayi Yatırımları	50
5	Demiryolu ve Tramvay Lokomotifleri ve/veya Vagon İmalatı Yatırımları	50
6	Transit Boru Hattıyla Taşımacılık Hizmetleri Yatırımları	
7	Elektronik Sanayi Yatırımları	
8	Tıbbi Alet, Hassas ve Optik Aletler İmalatı Yatırımları	
9	İlaç Üretimi Yatırımları	
10	Hava ve Uzay Taşıtları ve/veya Parçaları İmalatı Yatırımları	
11	Makine (Elektrikli Makine ve Cihazlar Dahil) İmalatı Yatırımları	
12	Metal Üretimine Yönelik Yatırımlar: Maden Kanununda belirtilen IV/c grubu metalik madenlerin cevher ve/veya konsantresinden nihai metal üretimine yönelik yatırımlar (bu tesislere entegre madencilik yatırımları dahil)	

Stratejik Yatırımların Teşviki

Cari açığın azaltılmasına katkı sağlayacak katma değeri yüksek yatırımların desteklenmesi hedeflenmektedir. Bir yatırımın stratejik yatırım olarak değerlendirilebilmesine ait kriterler aşağıda verilmektedir.

- Asgari yatırım tutarı 50 milyon TL üzerinde olması,
- Yurtiçi toplam üretim kapasitesinin ithalattan az olması,
- Katma değer in asgari %40 olması,
- Son bir yıl içerisinde gerçekleşen toplam ithalat tutarının 50 milyon ABD dolarının üzerinde olması.

Stratejik yatırımlar için sağlanan destek unsurları aşağıda verilmektedir.

Destek Unsurları	BÖLGELER					
	I	II	III	IV	V	VI
KDV İstisnası	VAR					
Gümrük Vergisi Muafiyeti	VAR					
Vergi İndirimi	Yatırıma Katkı Oranı (%)		50			
Sigorta Primi İşveren Hissesi Desteği	7 yıl (6. Bölgede 10 Yıl)					
Yatırım Yeri Tahsisi	VAR					
Faiz Desteği	İç Kredi		5 Puan			
	Döviz / Dövizle Endeksli Kredi		2 Puan			
Sigorta Primi İşçi Hissesi Desteği	10 yıl (Sadece 6. Bölgede Gerçekleştirilecek Yatırımlar İçin)					
Gelir Vergisi Stopajı Desteği	10 yıl (Sadece 6. Bölgede Gerçekleştirilecek Yatırımlar İçin)					
KDV İadesi	VAR (Sadece 500 Milyon TL ve üzeri yatırımlar için)					

Genel Teşvik Uygulamaları

Teşvik edilemeyecek yatırım konuları ile diğer teşvik uygulamaları kapsamında yer almayan ve belirlenen asgari sabit yatırım tutarı şartını sağlayan yatırımlar Genel Teşvik Uygulamaları ile desteklenmektedir. Destek unsurları KDV İstisnası, Gümrük Vergisi Muafiyeti ve 6. Bölge için gelir vergisi stopajı desteğidir.

Yeni teşvik paketinde özel önem verilen öncelikli yatırımlar tanımlanmakta ve bu yatırımlara farklı destekler sağlanmaktadır. Madencilik yatırımları, demir yolu ve deniz yolu ile yük veya yolcu taşımaya yönelik yatırımlar, test merkezi, rüzgar tüneli ve benzeri nitelikteki yatırımlar, yerleşim yerine bakılmaksızın 5. Bölge desteklerinden yararlandırılmaktadır. Öncelikli yatırımlara sağlanan destek unsurları tablosu aşağıda verilmektedir.

Destek Unsurları		BÖLGELER				
		I	II	III	IV	V
KDV İstisnası		VAR				
Gümrük Vergisi Muafiyeti		VAR				
Vergi İndirimi	Yatırıma Katkı Oranı (%)	40				
	Vergi İndirim (%)	80				
Sigorta Primi İşveren Hissesi Desteği		7 yıl				
Yatırım Yeri Tahsisi		VAR				
Faiz Desteği	İç Kredi	5 Puan				
	Döviz / Döviz Endeksli Kredi	2 Puan				

2001-2012 Eylül yılları arası düzenlenen yatırım teşvik belgelerinin dağılımı aşağıdaki tabloda verilmektedir.

Yılı	Adet	Sabit Yatırım (Milyon TL)	İstihdam
2001	2.350	14.943	122.282
2002	3.216	15.435	165.563
2003	4.097	22.167	191.027
2004	4.312	20.168	200.839
2005	4.498	23.235	208.095
2006	3.231	21.752	138.944
2007	3.203	29.513	159.662
2008	3.543	34.232	150.053
2009	2.647	36.391	101.213
2010	4.504	70.504	161.216
2011	4.618	58.081	132.213
2012*	3.107	35.132	98.488

Düzenlenen bu belgelerin sektörler göre dağılımı aşağıdaki tabloda verilmektedir.

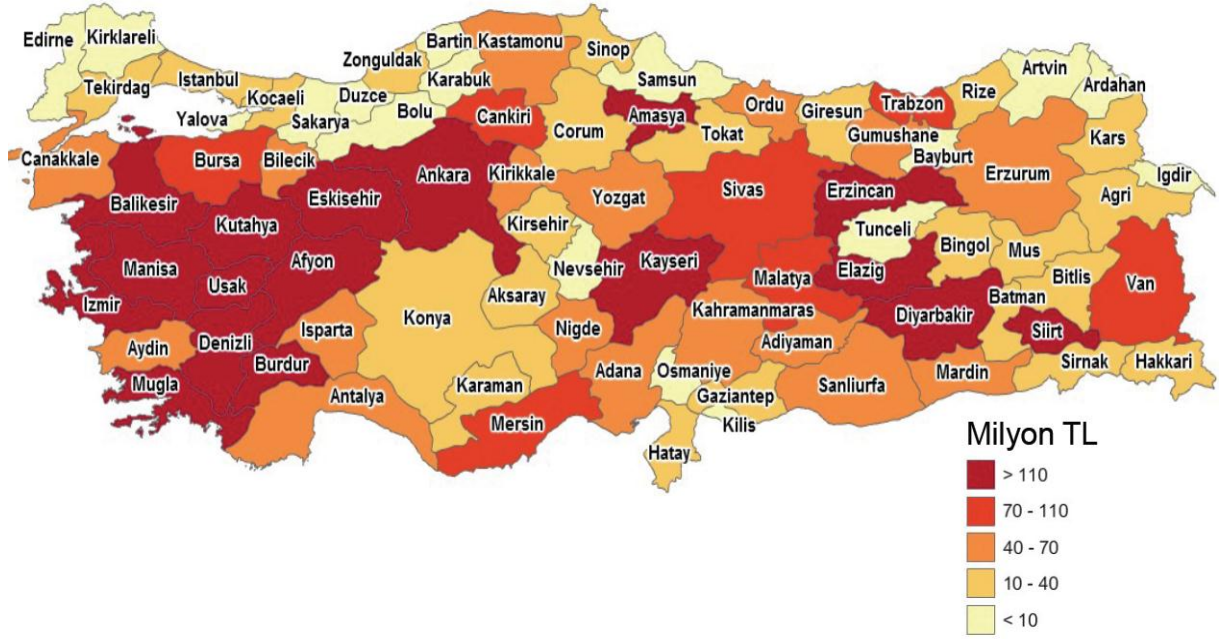
Sektörü	Adet	Sabit Yatırım (Milyon TL)	İstihdam
Tarım	931	5.767	26.764
Madencilik	857	5.987	20.031
İmalat	7.612	85.196	238.443
Enerji	588	39.383	11.310
Hizmetler	3.472	46.062	150.499
Toplam	13.460	182.395	447.047

5. ZONGULDAK BÖLGESİ TEŞVİK UYGULAMALARI

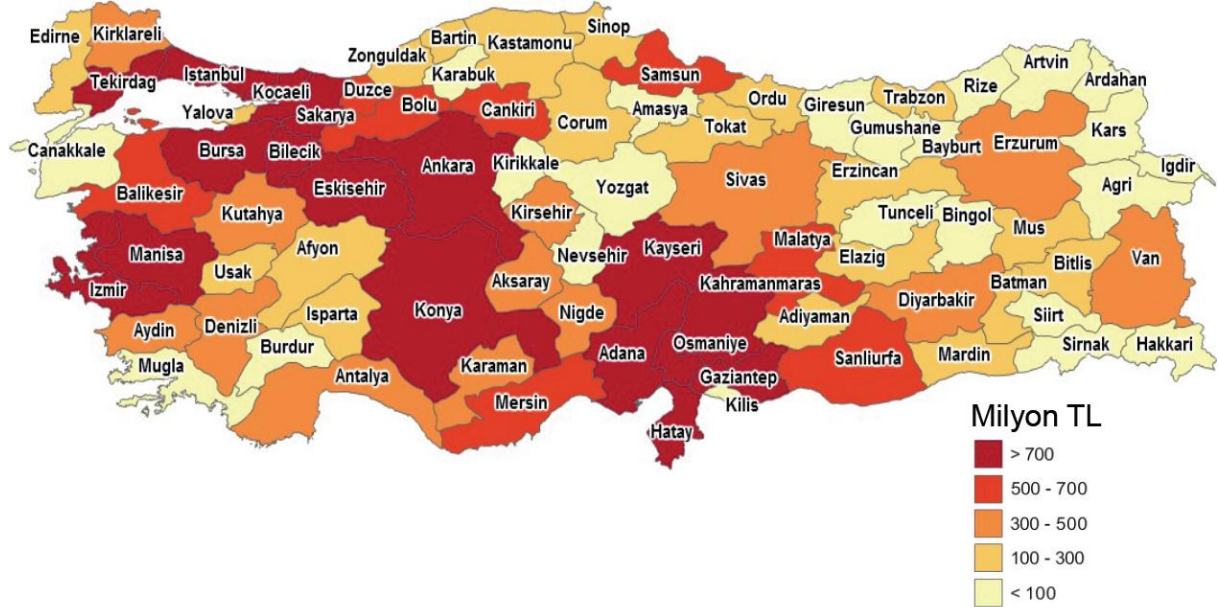
Esas olarak madencilik ve demir-çelik sektörlerinden beslenen Zonguldak ekonomisi, bu sektörlerde yaşanan değişiklik ve dalgalanmalara fazlasıyla duyarlı bir nitelik taşımaktadır. Bölgenin bu niteliğinin değişmesi açısından söz konusu sektörlerin rekabetçi bir yapıya kavuşması, farklı sektörlerin güçlendirilmesi ve geliştirilmesi ve yeni sektörlerin gelişimine zemin hazırlanması önem taşımaktadır. Bölge içindeki yatırımcıların demir-çelik sektörüne yatırım yapmalarının desteklenmesinin yanı sıra bölge dışından ve yurtdışından yatırımcılar da bölgeye çekilmelidir. Bunun yanında, teşvik politikalarında yönlendirme olması ve özellikle doluluk oranı düşük olan OSB'lerin bulunduğu bölgelerde OSB'ler özelinde teşvik sistemlerinin uygulanması da bölge gelişimi açısından önem arz etmektedir.

16.07.2009 – 30.09.2012 tarihleri arasında madencilik, imalat, enerji ve hizmet sektörleri için düzenlenen yatırım teşvik belgelerinin sabit yatırım tutarı yoğunluğunun iller itibariyle dağılımı aşağıdaki grafiklerde verilmektedir.

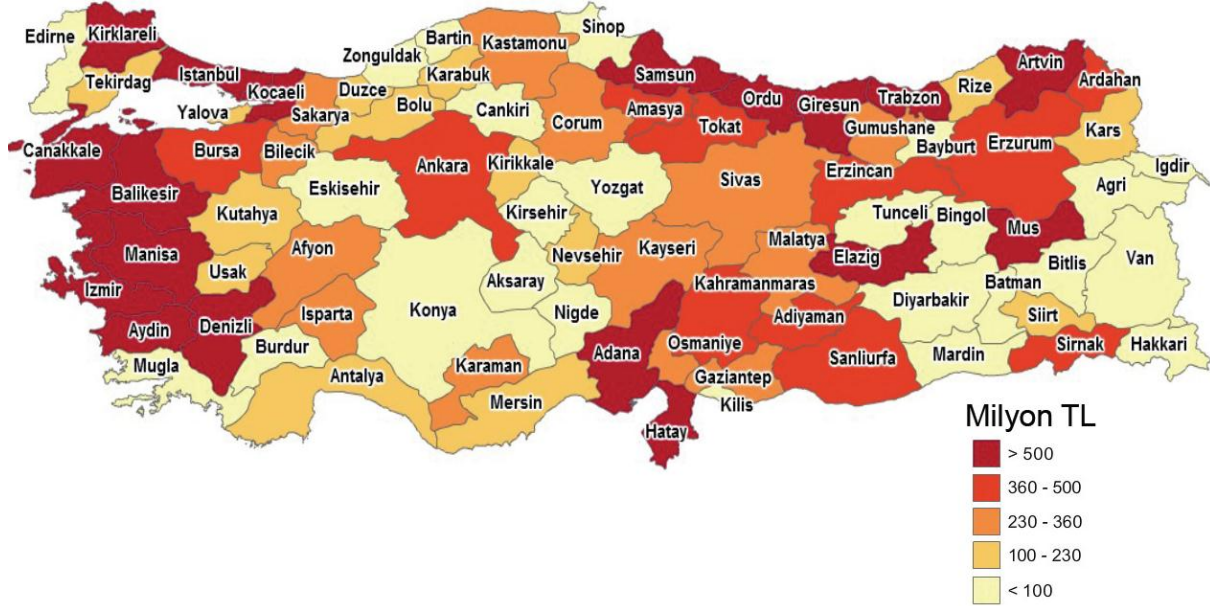
Madencilik Sektörü İçin Düzenlenen Yatırım Teşvik Belgelerinin Sabit Yatırım Tutarı Yoğunluğunun İller İtibarıyla Dağılımı



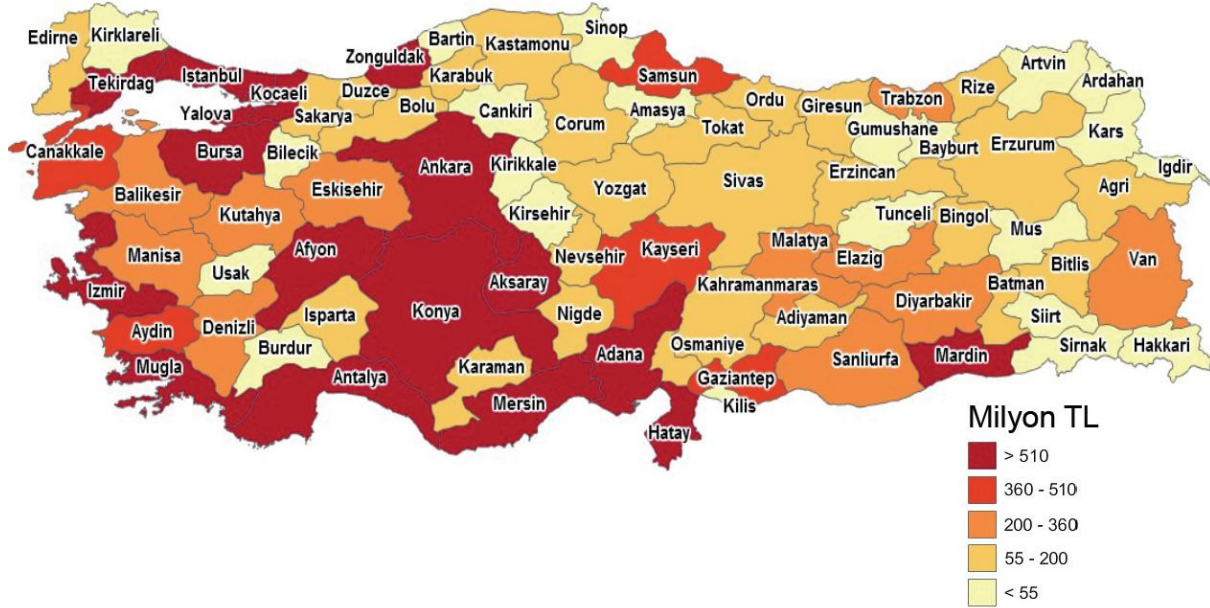
İmalat Sektörü İçin Düzenlenen Yatırım Teşvik Belgelerinin Sabit Yatırım Tutarı Yoğunluğunun İller İtibarıyla Dağılımı



Enerji Sektörü İçin Düzenlenen Yatırım Teşvik Belgelerinin Sabit Yatırım Tutarı Yoğunluğunun İller İtibarıyla Dağılımı



Hizmetler Sektörü İçin Düzenlenen Yatırım Teşvik Belgelerinin Sabit Yatırım Tutarı Yoğunluğunun İller İtibarıyla Dağılımı



Madencilik sektöründe Zonguldak'ta alınan teşvik belgelerinin sabit yatırım tutarı 10-40 milyon TL, imalat sektöründe 10-300 milyon TL, enerji sektöründe 100 milyon TL'nin altında ve hizmet sektöründe ise 510 milyon TL'nin üzerinde olduğu görülmektedir. Yukarıdaki grafiklerde de görüldüğü üzere Zonguldak'ın teşvik belgesi alımı ve buna bağlı yatırım yapılması hususunda diğer illere kıyasla çok geride kaldığı görülmektedir.

Ayrıca 1993 – 2012 yılları incelendiğinde ülke genelindeki yatırımlar için toplam 2.864 adet ÇED olumlu raporu alınmıştır. Zonguldak incelendiğinde ise bu sayının sadece 33 adet olduğu görülmektedir. Bu dönemde yapılan yatırımlara ait detay tablo aşağıda verilmektedir.

YILLAR	1993	1994	1995	1996	1997	1998	1999	2000	2001	2002	2003	2004	2005	2006	2007	2008	2009	2010	2011	2012	TOPLAM
ZONGULDAK			1	3			1	2	1	3			2	4	4	2	3	1	3	3	33
TOPLAM	1	24	47	97	144	80	53	98	124	123	83	95	98	126	215	225	223	271	325	412	2.864

Bu dönemde Zonguldak bölgesinde sadece 1 adet sanayi yatırımı için ÇED raporu alınmıştır. 2006 yılında alınan bu ÇED raporu Kdz.Ereğli'de TAT METAL BORU PROFİL VE TEKS.SAN.LTD.ŞTİ. tarafından yapılmış olan Haddeme, Asitleme, Galvanizleme ve Boyama tesisleri içindir.

Zonguldak için alınan 33 adet ÇED Raporunun sektör bazlı dağılımı aşağıda verilmektedir.

SEKTÖR ADI	ZONGULDAK	TOPLAM	ORAN
SANAYİ YATIRIMLARI	1	351	0,3%
ATIK KİMYA TESİSLERİ	5	404	1,2%
ENERJİ YATIRIMLARI	8	657	1,2%
PETROL VE MADENCİLİK	8	731	1,1%
TARIM VE GIDA		252	0,0%
TURİZM VE KONUT	2	196	1,0%
ULAŞIM VE KIYI YATIRIMLARI	9	273	3,3%
TOPLAM	33	2.864	1,2%

2012 yılında Resmi Gazete'de yayınlanan Teşvik Belgesi Alanlar Listesinde Zonguldak bölgesinde alınan toplam teşvik sayısı 23 adettir. Bu teşviklerin gruplara göre dağılımı incelendiğinde 7 adedinin Ereğli'de olduğu görülmektedir. Kdz.Ereğli'de alınan teşvikler ile ilgili detay bilgiler aşağıda verilmektedir.

AYLAR	Sıra No	Belge No / Sermaye Türü	Firmanın Adı	Yatırımın Sektörü	Öngörülen Destek Unsurları	Yatırımın Kapasitesi	Sabit Yatırım (TL)			
		Belge Tarihi					Firmanın Adresi	Yatırımın Cinsi	İth.Mak.Tec.Tut.(ABDS) İstihdam (Kişi)	
EYLÜL	208	106949 / Yerli Sermaye	ÇINAR BORU PROFİL SAN. VE TİC. A.Ş.	İMALAT - Taşı Araçları	KDV İstisnası	Otomotiv Şasesi 27609 TON/YIL	19.878.505			
		25.09.2012						7.113.336		
		DÜZCE					UĞUR MUMCU CAD. DEMİRÇELİK İŞHANI KAT2	KOMPLE YENİ YATIRIM	Sigorta Primi İşveren Hissesi	25
		TEŞVİK BELGESİ					NO:15/203 - ZONGULDAK		Vergi İndirimi Oran %70, YKO %30	
			Faiz Destegi							
TEMMUZ	231	106084 / Yerli Sermaye	ÇIVİCİOĞLU NAKLİYAT SAN. VE TİC. A.Ş.	İMALAT - Madeni Eşya	KDV İstisnası	MOTORLU KARA TAŞITLARI İÇİN ŞASE, DİNGİL, FREN PABUCU VB. 3000 ADET/YIL	3.538.731			
		18.07.2012						841.455		
		ZONGULDAK					SANAYİ SİTESİ A BLOK NO35 - ZONGULDAK	KOMPLE YENİ YATIRIM	Vergi İndirimi Oran %70, YKO %30	25
		TEŞVİK BELGESİ							Sigorta Primi İşveren Hissesi	
			Faiz Destegi							
HAZİRAN	147	105707 / Yerli Sermaye	MY GRUP METAL GIDA İNŞAAT TAAHHÜT HİZMET NAKLİYAT İTH. İHR. SAN. VE TİC. LTD. ŞTİ.	İMALAT - Lastik-Plastik	KDV İstisnası	PVC KAPI VE PENCERE/Pvc Profil İşleme) 90000 M-TUL/YIL	2.350.000			
		15.06.2012						0		
		ZONGULDAK					BELEN 2. KÜÇÜK SAN. SİTESİ NO22 - ZONGULDAK	KOMPLE YENİ YATIRIM		15
TEŞVİK BELGESİ										
MAYIS	158	105163 / Yerli Sermaye	ÇINAR BORU PROFİL SAN. VE TİC. A.Ş.	İMALAT - Demir Çelik	KDV İstisnası	Dikey Kaynaklı Boru ve Profil 104371 TON/YIL	20.358.908			
		03.05.2012						7.496.060		
	256	DÜZCE	UĞUR MUMCU CAD. DEMİRÇELİK İŞHANI KAT2	MODERNİZASYON		8				
		TEŞVİK BELGESİ	NO:15/203 - ZONGULDAK							
ŞUBAT	106	104449 / Yerli Sermaye	ÜNALLAR ÇELİK BORU PROFİL İNŞAAT LOJİSTİK MÜTEAHHİTLİK HADDECİLİK İTH. İHR. SAN. VE ZONGULDAK	İMALAT - Demir Çelik	Gümrük Vergisi Muafiyeti	Dümmiş ve Ebatlanmış Sac 36000 TON/YIL	8.151.629			
		27.02.2012						340.221		
		ZONGULDAK					TOPÇALI MAHALLESİ NO95/A Karadeniz-Ereğli / ZONGULDAK	KOMPLE YENİ YATIRIM	KDV İstisnası	12
TEŞVİK BELGESİ										
OCAK	206	103914 / Yerli Sermaye	ALCOS MAKİNA ELEKTRİK-ELEKTRONİK METAL NAKLİYE İTHALAT VE İHRACAT SAN. VE TİC. LTD.ŞTİ.	İMALAT - Makina İmalat	Gümrük Vergisi Muafiyeti	Rulo açma doğrultma boy kesme ve komple dilme hattı imalatı 7 ADET/YIL	724.145			
		03.01.2012						348.500		
		ZONGULDAK					BÖLÜCEK ÇEVRIK ÇAYI MEVKİİ KARADENİZ EREĞLİ ORGANİZE SANAYİ BÖLGESİ Karadeniz-Ereğli / ZONGULDAK	TEVİSİ	KDV İstisnası	5
TEŞVİK BELGESİ										

Yeni Teşvik Paketinin bölgesel teşvik uygulamaları bölümünde 3. bölgede yer alan Zonguldak için sağlanacak destek unsurları ve kriterleri aşağıdaki tabloda verilmektedir. Zonguldak için destekten yararlanabilecek sektörler renkli olarak tabloda verilmektedir. Çelik kullanıcıları sektörler ise tabloda mavi renkli olarak gösterilmektedir.

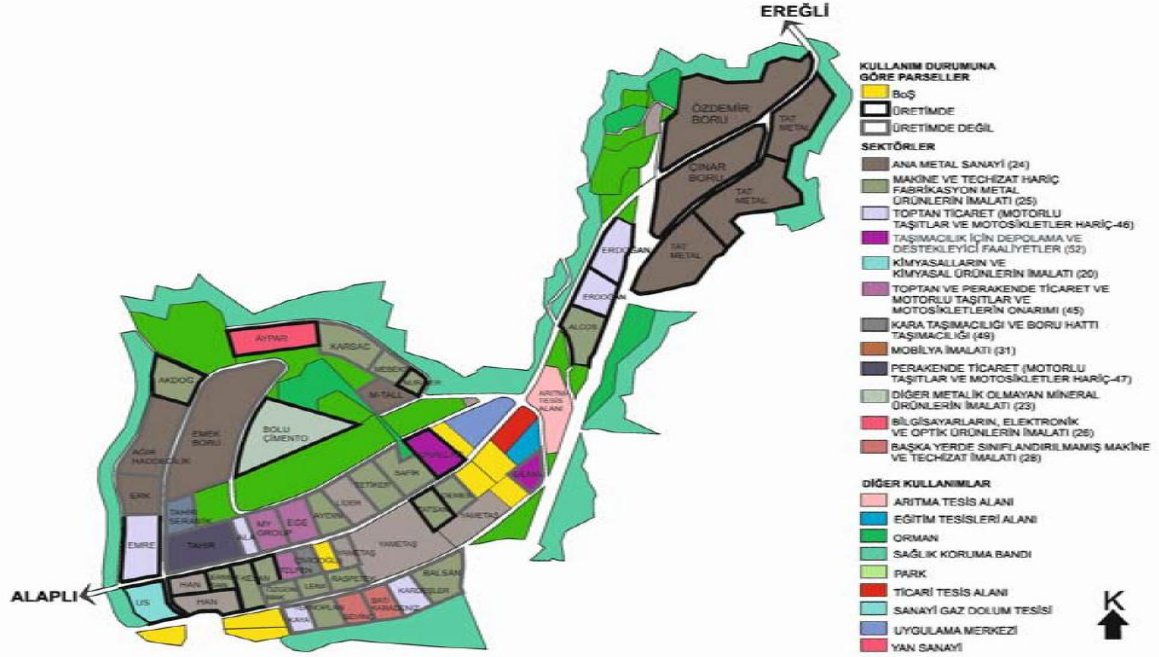
**BÖLGESEL DESTEKLERDEN FAYDALANABİLECEK SEKTÖRLER VE
BÖLGELER İTİBARIYLA ASGARİ YATIRIM TUTARLARI VEYA KAPASİTELERİ**

Sektör Kodu	US-97 Kodu	Bölgesel Teşviklerden Yararlanacak Sektörler	1. Bölge	2. Bölge	3. Bölge	4. Bölge	5. Bölge	6. Bölge
1	0121	Entegre damızlık hayvancılık yatırımları dahil olmak üzere entegre hayvancılık yatırımları (dipnot 5'te belirtilen asgari kapasite şartlarına uymayan yatırımlar hariç)	1 Milyon TL	1 Milyon TL	500 Bin TL	500 Bin TL	500 Bin TL	500 Bin TL
2	0500.0.04	Su ürünleri yetiştiriciliği (balk yavrusu ve yumurtası üretimi dahil)	1 Milyon TL	1 Milyon TL	500 Bin TL	500 Bin TL	500 Bin TL	500 Bin TL
3	15	Gıda ürünleri ve içecek imalatı (dip not 6'da belirtilen yatırım konuları hariç)	2 Milyon TL	2 Milyon TL	1 Milyon TL	1 Milyon TL	1 Milyon TL	500 Bin TL
4	17	Tekstil ürünleri imalatı (dip not 8'de belirtilen şartları sağlamayan iplik ve dokuma yatırımları hariç)	Tekstilin aprenmesi yatırımları için 10 Milyon TL, diğer yatırım konularında 2 Milyon TL	Tekstilin aprenmesi yatırımları için 10 Milyon TL, diğer yatırım konularında 2 Milyon TL	Tekstilin aprenmesi yatırımları için 10 Milyon TL, diğer yatırım konularında 1 Milyon TL	Tekstilin aprenmesi yatırımları için 10 Milyon TL, diğer yatırım konularında 1 Milyon TL	Tekstilin aprenmesi yatırımları için 10 Milyon TL, diğer yatırım konularında 1 Milyon TL	500 Bin TL
5	18	Giyim eşyası imalatı	Desteklenmemektedir	Desteklenmemektedir	1 Milyon TL'nin üzerindeki tevsii ve modernizasyon yatırımları	1 Milyon TL'nin üzerindeki tevsii ve modernizasyon yatırımları	500 Bin TL	500 Bin TL
6	19	Derinin tabaklanması ve işlenmesi	1 Milyon TL	1 Milyon TL	1 Milyon TL	500 Bin TL	500 Bin TL	500 Bin TL
7	1911	Derinin tabaklanması, işlenmesi (sadece İstanbul Deri İhtisas OSB ve Tuzla OSB'de yapılacak yatırımlar)	1 Milyon TL	-	-	-	-	-
8	1912 ve 1920	Bavul, el çantası, saracıye, ayakkabı vb imalatı	1 Milyon TL	1 Milyon TL	1 Milyon TL	500 Bin TL	500 Bin TL	500 Bin TL
9	20	Ağaç ve mantar ürünleri imalatı (mobilya hariç), hasır ve buna benzer ürünler yapılan maddelerin imalatı	4 Milyon TL	3 Milyon TL	2 Milyon TL	1 Milyon TL	1 Milyon TL	500 Bin TL
10	21	Kağıt ve kağıt ürünleri imalatı	10 Milyon TL	10 Milyon TL	10 Milyon TL	10 Milyon TL	10 Milyon TL	500 Bin TL
11	24	Kimyasal madde ve ürünlerin imalatı	4 Milyon TL	3 Milyon TL	2 Milyon TL	1 Milyon TL	1 Milyon TL	500 Bin TL
12	2412	Kimyasal Gübre ve Azotlu Bileşenlerin İmalatı	4 Milyon TL	3 Milyon TL	2 Milyon TL	1 Milyon TL	1 Milyon TL	500 Bin TL
13	2421	Pestisit (haşarat ilacı) ve diğer zirai-kimyasal ürünlerin imalatı	4 Milyon TL	3 Milyon TL	2 Milyon TL	1 Milyon TL	1 Milyon TL	500 Bin TL
14	2423	İlaç/eczacıklıta ve tıpta kullanılan kimyasal ve bitkisel kaynaklı ürünlerin imalatı	4 Milyon TL	3 Milyon TL	2 Milyon TL	1 Milyon TL	1 Milyon TL	500 Bin TL
15	2424	Parfüm ile kozmetik ve tuvalet malzemeleri imalatı	1 Milyon TL	1 Milyon TL	1 Milyon TL	1 Milyon TL	1 Milyon TL	500 Bin TL
16	2429.1	Patlayıcı madde imalatı	2 Milyon TL	2 Milyon TL	1 Milyon TL	1 Milyon TL	500 Bin TL	500 Bin TL
17	2511	İç ve dış lastik imalatı	4 Milyon TL	3 Milyon TL	2 Milyon TL	1 Milyon TL	1 Milyon TL	500 Bin TL
18	26 (261, 2693.2, 2694.1, 2695.3 ve 2695.4 hariç)	Metallik olmayan mineral ürünlerin imalatı (cam ve cam ürünleri, fırınlanmış kilden kiremit, briket, tuğla ve inşaat malzemeleri, çimento, hazır beton ve harç hariç)	4 Milyon TL	3 Milyon TL	2 Milyon TL	1 Milyon TL	1 Milyon TL	500 Bin TL
19	26 (2610.2.03.01, 2693.2, 2694.1, 2695.3, 2695.4 hariç)	Metallik olmayan mineral ürünlerin imalatı (çok katlı yatırım camları, kiremit, briket, tuğla, çimento, hazır beton ve harç hariç)	4 Milyon TL	3 Milyon TL	2 Milyon TL	1 Milyon TL	1 Milyon TL	500 Bin TL
20	26 (2693.2, 2694.1, 2695.1, 2695.3, 2695.4, 2610.2.03.01 hariç)	Metallik olmayan mineral ürünlerin imalatı (fırınlanmış kilden, kiremit, briket, tuğla ve inşaat malzemeleri, çimento, inşaat amaçlı beton ürünleri, hazır beton, harç, çok katlı yatırım camları hariç)	4 Milyon TL	3 Milyon TL	2 Milyon TL	1 Milyon TL	1 Milyon TL	500 Bin TL
21	2610.1, 2610.2 (2610.2.03.01 hariç), 2610.3, 2610.4	Düz cam, düz camın şekillendirilmesi ve işlenmesi (çok katlı yatırım camları hariç) çukur cam ve cam elyafı imalatı	4 Milyon TL	3 Milyon TL	2 Milyon TL	1 Milyon TL	1 Milyon TL	500 Bin TL
22	2610.1, 2610.2 (2610.2.03.01 hariç), 2610.3, 2610.4, 2610.5.07, 2691.3	Düz cam, düz camın şekillendirilmesi ve işlenmesi (çok katlı yatırım camları hariç) çukur cam, cam elyaf ve camdan elektrik izolatörleri ve seramik yatırım malzemeleri imalatı	4 Milyon TL	3 Milyon TL	2 Milyon TL	1 Milyon TL	1 Milyon TL	500 Bin TL
23	2691.2, 2691.3, 2693.1	Seramikten yapılan sıhhi ürünler, seramik yatırım malzemeleri, seramik karo ve kalırdır taşı imalatı	4 Milyon TL	3 Milyon TL	2 Milyon TL	1 Milyon TL	1 Milyon TL	500 Bin TL
24	2695.1	İnşaat amaçlı beton ürünleri imalatı	4 Milyon TL	3 Milyon TL	2 Milyon TL	1 Milyon TL	1 Milyon TL	500 Bin TL
25	2695.1, 2694.2.01, 2694.3.01	Metallik olmayan mineral ürünlerin imalatı; inşaat amaçlı beton ürünleri imalatı, kireç, alçı	4 Milyon TL	3 Milyon TL	2 Milyon TL	1 Milyon TL	1 Milyon TL	500 Bin TL
26	2695.1, 2699.2.06.30	İnşaat amaçlı beton ürünleri imalatı ve ısı veya ses izole edici eşya ve karışımlar	4 Milyon TL	3 Milyon TL	2 Milyon TL	1 Milyon TL	1 Milyon TL	500 Bin TL
27	2720, 273	Demir-çelik dışındaki ana metal sanayi, metal döküm sanayi	4 Milyon TL	3 Milyon TL	2 Milyon TL	1 Milyon TL	1 Milyon TL	500 Bin TL
28	28	Metal eşya	4 Milyon TL	3 Milyon TL	2 Milyon TL	1 Milyon TL	1 Milyon TL	500 Bin TL
29	2812.2, 2813	Merkezi ısıtma radyatörleri ve kazanlarının imalatı, buhar kazanı imalatı (merkezi kalorifer kazanları hariç)	4 Milyon TL	3 Milyon TL	2 Milyon TL	1 Milyon TL	1 Milyon TL	500 Bin TL
30	29	Makine ve teçhizat imalatı	4 Milyon TL	3 Milyon TL	2 Milyon TL	1 Milyon TL	1 Milyon TL	500 Bin TL
31	2929	Sınai kulp	4 Milyon TL	3 Milyon TL	2 Milyon TL	1 Milyon TL	1 Milyon TL	500 Bin TL
32	30	Büro, muhasebe ve bilgi işlem makineleri imalatı	4 Milyon TL	3 Milyon TL	2 Milyon TL	1 Milyon TL	1 Milyon TL	500 Bin TL
33	31	Elektrikli makine ve cihazları imalatı	4 Milyon TL	3 Milyon TL	2 Milyon TL	1 Milyon TL	1 Milyon TL	500 Bin TL
34	32	Radio, televizyon, haberleşme teçhizatı ve cihazları imalatı	4 Milyon TL	3 Milyon TL	2 Milyon TL	1 Milyon TL	1 Milyon TL	500 Bin TL
35	33	Tıbbi aletler hassas ve optik aletler imalatı	1 Milyon TL	1 Milyon TL	500 Bin TL	500 Bin TL	500 Bin TL	500 Bin TL
36	34	Motorlu kara taşıtı ve yan sanayi	Motorlu kara taşıtlarında yatırım tutarı 50 Milyon TL; motorlu kara taşıtları yan sanayinde yatırım tutarı 4 Milyon TL	Motorlu kara taşıtlarında yatırım tutarı 50 Milyon TL; motorlu kara taşıtları yan sanayinde yatırım tutarı 3 Milyon TL	Motorlu kara taşıtlarında yatırım tutarı 50 Milyon TL; motorlu kara taşıtları yan sanayinde yatırım tutarı 2 Milyon TL	Motorlu kara taşıtlarında yatırım tutarı 50 Milyon TL; motorlu kara taşıtları yan sanayinde yatırım tutarı 1 Milyon TL	Motorlu kara taşıtlarında yatırım tutarı 50 Milyon TL; motorlu kara taşıtları yan sanayinde yatırım tutarı 1 Milyon TL	500 Bin TL
37	3530.0.15	Hava taşıtları ve motorlarının bakım ve onarımı	4 Milyon TL	3 Milyon TL	2 Milyon TL	1 Milyon TL	1 Milyon TL	500 Bin TL
38	3591 ve 3592	Motosiklet ve bisiklet üretimi	4 Milyon TL	3 Milyon TL	2 Milyon TL	1 Milyon TL	1 Milyon TL	500 Bin TL
39	361	Mobilya imalatı (sadece metal ve plastikten imal edilenler hariç)	4 Milyon TL	3 Milyon TL	2 Milyon TL	1 Milyon TL	1 Milyon TL	500 Bin TL
40	361	Mobilya imalatı (sadece plastikten imal edilenler hariç)	4 Milyon TL	3 Milyon TL	2 Milyon TL	1 Milyon TL	1 Milyon TL	500 Bin TL
41	5510.1.01, 5510.2.01, 5510.3.02, 5510.5.02, 5510.5.04	Oteller	3 yıldız ve üzeri	3 yıldız ve üzeri	3 yıldız ve üzeri	3 yıldız ve üzeri	3 yıldız ve üzeri	500 Bin TL
42	5510.3.01	Öğrenci yurtları	100 öğrenci	100 öğrenci	100 öğrenci	100 öğrenci	100 öğrenci	500 Bin TL
43	6302.0.01	Soğuk hava deposu hizmetleri	1.000 metrekare	1.000 metrekare	1.000 metrekare	500 metrekare	500 metrekare	500 metrekare
44	6302.0.03	Lisansız depoculuk	2 Milyon TL	2 Milyon TL	1 Milyon TL	1 Milyon TL	1 Milyon TL	500 Bin TL
45	80 (809 hariç)	Eğitim hizmetleri (okul öncesi eğitim hizmetleri dahil, yetişkinlerin eğitilmesi ve diğer eğitim faaliyetleri hariç)	1 Milyon TL	1 Milyon TL	500 Bin TL	500 Bin TL	500 Bin TL	500 Bin TL
46	8511.0.01-05, 8511.0.99, 8531.0.01-03	Hastane yatırım, huzurevi	Hastane: 1 Milyon TL Huzurevi: 100 kişi	Hastane: 1 Milyon TL Huzurevi: 100 kişi	Hastane: 500 Bin TL Huzurevi: 100 kişi	Hastane: 500 Bin TL Huzurevi: 100 kişi	Hastane: 500 Bin TL Huzurevi: 100 kişi	500 Bin TL
47		Akıllı çok fonksiyonlu teknik tekstil	1 Milyon TL	1 Milyon TL	500 Bin TL	500 Bin TL	500 Bin TL	500 Bin TL
48		Atık geri kazanım veya bertaraf tesisleri	1 Milyon TL	1 Milyon TL	500 Bin TL	500 Bin TL	500 Bin TL	500 Bin TL
49		Kömür gazı üretimi (sentez gazı)	50 Milyon TL	50 Milyon TL	50 Milyon TL	50 Milyon TL	50 Milyon TL	500 Bin TL
50		Seracılık	40 dekar	40 dekar	20 dekar	10 dekar	10 dekar	5 dekar

Kdz. Ereğli OSB'nin üretim konusu ve işçi sayılarına göre firma dağılımları ile yerleşim planı aşağıda verilmektedir.

Firma Adı	NACE Kodu	Faaliyet Durumu
Ozdemir Boru	241008	Üretimde
Cınar Boru	241008	Üretimde
Tat Metal (Galve)		
Tat Metal (Soğ. Had)	241008	Üretimde
Tat Metal		
Sevinç Makine	28	Üretimde Değil
Erdoğan Metal	467205	Üretimde
Alcos Makine	256201	Üretimde
Demta Denizcilik	522900	Üretimde Değil
Tat-San	25.1	Üretimde
Demes	251102	Üretimde Değil
Kesan	25	Üretimde
Ermeksan	256201	Üretimde
Us Mühendislik	201100	Üretimde
Han Ticaret	24	Üretimde
Ak-Doğ Metal	25	Üretimde
Batı Karadeniz	28	Üretimde Değil
Aypar	26.29	Üretimde
My Grup	451100	Üretimde Değil
Raspetek	25	Üretimde Değil
Bolu Cimento	23.2	Üretimde
Telpen	451100	Üretimde Değil
Unallar Metal	522900	Üretimde
Lider Demircelik	24	Üretimde Değil
Ala Ticaret	467205	Üretimde Değil
Tahir Seramik	475208	Üretimde Değil
Ege Otomotiv	451100	Üretimde Değil
Ozgun Makine	256201	Üretimde Değil
Erk-Solar	24	Üretimde Değil
Ağır Haddencilik	241008	Üretimde Değil
Emek Boru	24	Üretimde Değil
Kar-Sac	25	Üretimde Değil
Nur Ser Mak San	256201	Üretimde Değil
Emre Metal	467205	Üretimde
Tetiker Metal	25	Üretimde Değil
Bal-San	251102	Üretimde Değil
Kardeşler Makine	467205	Üretimde Değil
Kaya Metalurji	467205	Üretimde Değil
Çivicioğlu	494101	Üretimde Değil
Yametaş	24	Üretimde Değil
Mtall	24	Üretimde Değil
Mebeks	25	Üretimde Değil
Aydın Makine	256201	Üretimde Değil
Lena	256201	Üretimde Değil
Teknoplan	256201	Üretimde Değil

Kaynak: Kdz.Ereğli OSB Müdürlüğü, Zonguldak Ticaret ve Sanayi Odası, Alan Araştırması



Alaplı Organize Sanayi Bölgesinin kuruluş çalışmaları 1996 yılında başlamış, 1997 yılında ise yer seçim çalışmaları tamamlanmıştır. 2005 yılında OSB kuruluş protokolü yeniden düzenlenmiş ve yürürlüğe girmiştir. OSB için seçilen alan, Kdz.Ereğli OSB'nin batısında yer almakta ve karayoluna 2 km uzaklıkta bulunmaktadır. Toplam alanı 816.964,10 m² olan OSB'nin kamulaştırma çalışmaları tamamlanmıştır. Alaplı OSB elverişli konumu nedeniyle yatırımcıların ilgisini çekmektedir.

7. OSB'LERE UYGULANAN TEŞVİK VE MUAFİYETLER

Yeni teşvik paketine ilave olarak OSB'lere Uygulanan Teşvik ve Muafiyetler aşağıda verilmektedir.

OSB tüzel kişiliği;

- İnşaat bitim tarihini takip eden bütçe yılından itibaren 5 yıl süre ile emlak vergisinden,
- OSB'lerin kendi binalarının tüketeceği elektrik ve havagazı için elektrik ve havagazı tüketim vergisinden,
- Arsa ve işyeri teslimlerinde KDV'den,
- Bina inşaat ve yapı kullanma izni harcından,
- Kurumlar vergisinden,
- Tevhid ve ifraz işlem harcından,
- Belediye sınırları ve mücavir alanlar içinde bulunan ancak, belediyelerin çevre temizlik hizmetlerinden yararlanmayanlar,
- Merkezi atık su artma tesisi işleten OSB tüzel kişilikleri ilgili idarelere ödenecek atık su bedelinden

muafittir.

06.04.2012 tarihinde açıklanan Yeni Teşvik Sistemine göre TR81 Bölgesinde yer alan Zonguldak ve Karabük İlleri, bölgesel teşvik uygulamasında 3.Bölgede, Bartın İli ise, 4.Bölgede bulunmaktadır. Bu uygulamaya göre, OSB'lerde yapılacak yatırımlar vergi indirim ve sigorta primi işveren hissesi destekleri açısından bir alt bölgede uygulanan desteklerden yararlanırlar. OSB'lere yönelik yeni teşvik uygulamalarına ilişkin detaylar aşağıda verilmektedir.

Vergi İndirimi Uygulaması

Büyük ölçekli yatırımlarda, yatırım OSB içinde yapıldığı takdirde vergi indiriminde 5 puan avantaj sağlanmaktadır.

Sigorta Primi Uygulaması

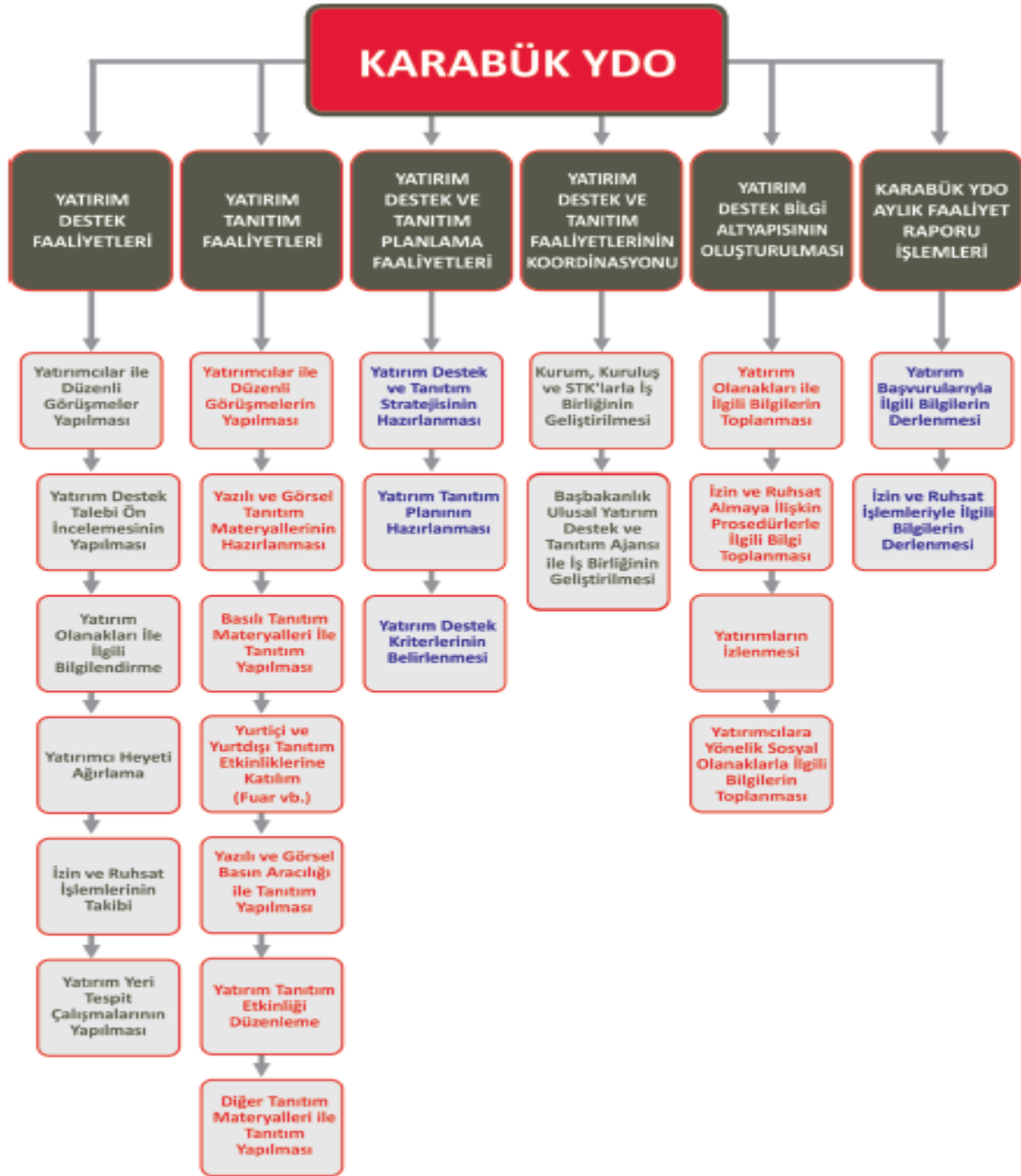
OSB içinde yapılan yatırımların 1 yıl daha avantajlı olduğu görülmektedir. Büyük ölçekli yatırımlar için de aynı değerler geçerlidir.

8. BATI KARADENİZ BÖLGESİNDE YER ALAN İLLERDE UYGULANAN DESTEKLER

Batı Karadeniz bölgesinde yer alan Karabük ve Bartın illeri de bölgesel teşvik açısından incelendiğinde Karabük ilinin Zonguldak gibi 3.Bölge olarak belirlendiği Bartın ilinin ise 4.Bölgede yer aldığı görülmektedir. 4.Bölgede yer alan Bartın ilinin 3. Bölgede yer alan Zonguldak bölgesine göre Vergi İndirimi Yatırım Katkı Oranı OSB içinde 10 puan ve dışında 5 puan fazla ve Sigorta primi işveren hissesi desteği (Destek Süresi) 1 yıl daha fazladır.

Batı Karadeniz Kalkınma Ajansı (BAKKA) 2011 faaliyet raporu incelendiğinde Zonguldak Yatırım Destek Ofisi, Karabük Yatırım Destek Ofisi ve Bartın Yatırım Destek Ofisi olmak üzere 3 adet yatırım destek ofisi bulunduğu görülmektedir. Karabük ve Bartın yatırım destek ofislerinde çok faal şekilde çalışıldığı görülürken Zonguldak yatırım destek ofisinde de benzer yapılanmaların olması gerektiği düşünülmektedir.

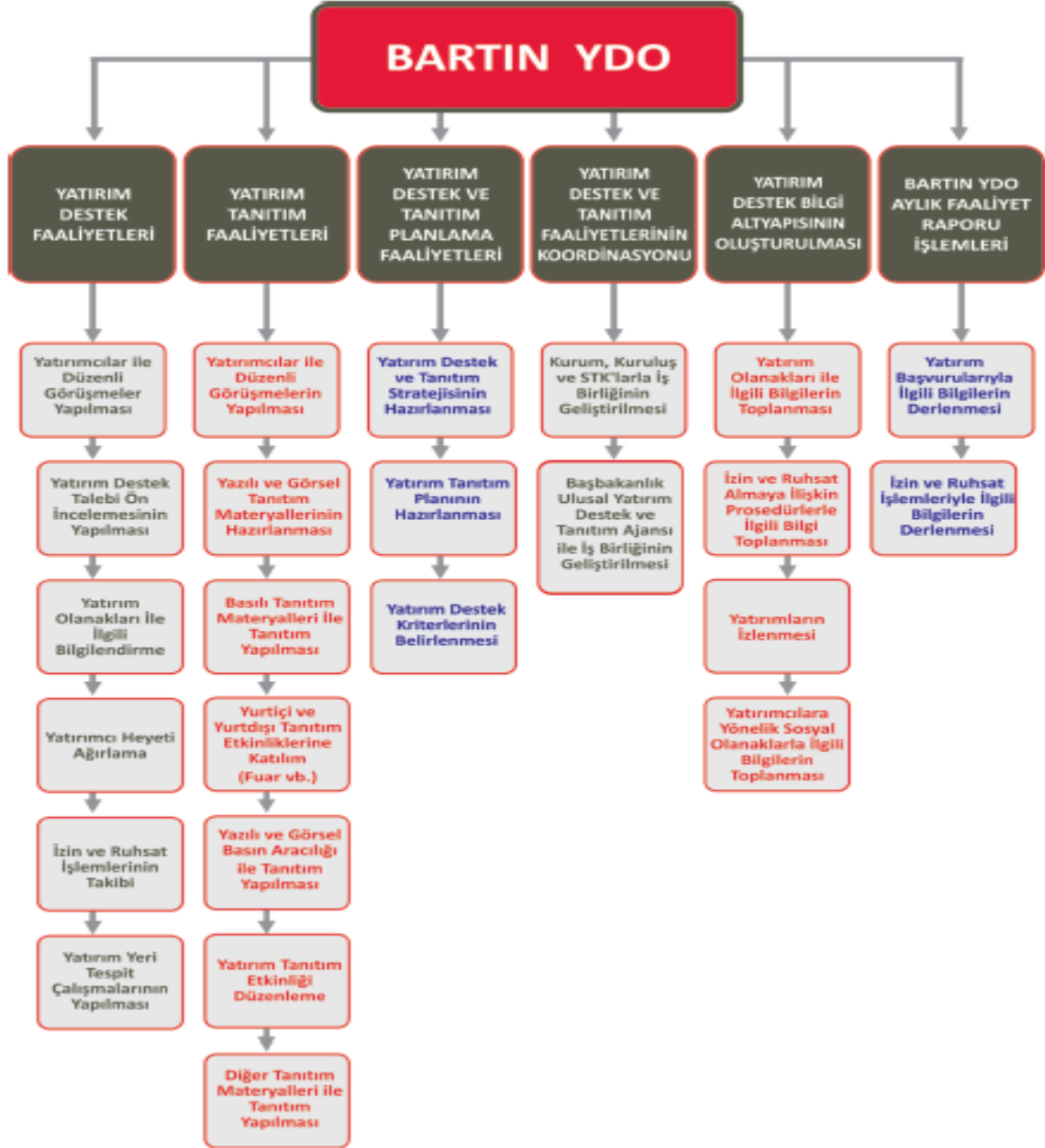
Karabük Yatırım Destek Ofisi (YDO) faaliyetleri, yatırımcı ve girişimcilere danışmanlık hizmeti verme, yol gösterme, kurum ve kuruluşlar arasında koordinasyon sağlama, ilin yatırım olanaklarını tanıtmaya ve görünürlüğünü artırma, yatırımcıların karşılaştıkları sorunları minimize etme gibi görevler üstlenmiştir. Karabük YDO etkin iletişim ve raporlamayla Genel Sekreterlik ve Valilik Makamlarını aylık olarak bilgilendirmektedir. Karabük YDO iş akış şeması ekte verilmektedir.



Karabük YDO 2011 yılında toplam 146 yatırımcı ile görüşmüştür. Yatırım yeri tahsisi konusunda başvuruda bulunan yatırımcılar Karabük Organize Sanayi Bölgesi Müdürlüğü ve İl Millî Emlak Müdürlüğü'ne yönlendirilmektedir. Yer tahsisi konusunda başvuruda bulunan yatırımcıların işlemleri birebir ilgili kurumlar nezdinde takip edilmektedir. Karabük YDO, yatırımcıların Yatırım Teşvik Belgesi almaları için de yatırımcıları teşvik etmektedir. Bununla birlikte, Karabük'teki işletmelerin farklı devlet destek ve teşviklerinden faydalanmaları için çalışmalar yapılmaktadır. Karabük YDO çeşitli faaliyetlerle ilin yatırım tanıtımını gerçekleştirmektedir. Bu kapsamda, Karabük'teki KOBİ'leri ve yatırım yapmayı düşünen girişimcileri bilgilendirmek üzere Devlet Teşvik ve Desteklerinin tanıtıldığı rehber hazırlanmıştır. Karabük Ticaret ve Sanayi Odası ile ilin yatırımlarının tanıtıldığı rehberler hazırlanmıştır. Yatırım Destek Ofisleri izin ve ruhsat işlemlerinde yeni bir mekanizma

oluřturmaktadır. Yatırımcılara yardımcı olmayı amaçlayan ve onlara güven verecek olan bu mekanizma ilimizde Karabük YDO aracılığı ile uygulanmaktadır. Bu nedenle izin ve ruhsat işlemlerinin tek elden takip mekanizmasının tanıtımı yapılmakta ve altyapısı oluşturulmaktadır. Karabük YDO, Organize Sanayi Bölgelerinde parsel, tahsis, satış ve devir işlemleri ile yapı ve tesislerin inřası ve kullanım konusundaki izin ve ruhsatların izlenmesi, deęerlendirilmesi ve mevzuata uygunluęu konusunda OSB Denetim Komisyonu üyesidir. Bu kapsamda, 17 Ocak, 29 Haziran, 29 Aralık 2011 tarihlerinde OSB Denetim Komitesi toplantılarına katılım saęlanmıştıř.

2010 yılında kurulma ve kurumsallařmasını tamamlayan Bartın Yatırım Destek Ofisi (YDO), yatırımcılara/giriřimcilere ücretsiz danıřmanlık hizmetleri verme ve yol gösterme çalışmalarına devam etmektedir. YDO, Bartın'da bulunan kurumlarla koordine içinde İlin yatırım olanaklarının etkin tanıtımına odaklanmıştıřtır. YDO, bu konuda kapsamlı çalışmalar yürütmekte, Bartın'ın yatırım tanıtım kapasitesinin oluşturulması ve geliřtirilmesine yönelik faaliyetler gerçekteřtirmekte, kurumlar arası koordinasyon geliřtirme çalışmalarını yapmakta ve yatırım alanlarının tespiti ve görünürlüęü ile ilgili faaliyetler geliřtirmektedir.



Bartın YDO 2011 yılında toplam 163 yatırımcı ile görüşmüştür. Ayrıca yatırımcıların yapmak istedikleri yatırımlar hakkında ayrıntılı görüşmeler yapılmakta ve gerekli bilgiler yatırımcılara sunulmaktadır. Bartın YDO etkin bilgilendirme hizmetiyle, ildeki özel sektör yatırımlarını takip etmekte ve Yatırım Teşvik Belgesi almaları için yatırımcıları teşvik etmektedir. Bununla birlikte, Bartın'daki işletmelerin farklı devlet destek ve teşvik mekanizmalarından faydalanmaları için çalışmalar yapılmaktadır.

Bartın YDO, İlin tanıtımı için çeşitli araştırmalar yapmakta ve farklı konularda yatırımcıları bilgilendirici dokümanlar yayınlamaktadır. Bartın YDO'da da Karabük'te olduğu gibi Yatırım tanıtım çalışmaları, İzin, ruhsat ve yatırım takip işlemleri faal şekilde yürütülmektedir.

Aynı raporda Zonguldak Yatırım Destek Ofisi için sadece “**Zonguldak Yatırım Destek Ofisi faaliyetleri Strateji Geliştirme ve Programlama Birimi ile Program Yönetim Birimi Başkanları koordinatörlüğünde yürütülmektedir.**” ifadeleri yer almaktadır. Yatırımcının Zonguldak iline çekilebilmesi için Bartın ve Karabük örneğinde görülen benzer faaliyetlerin Zonguldak Yatırım Destek Ofisi tarafından da gerçekleştirilmesi büyük önem arz etmektedir.

9. KDZ. EREĞLİ VE YAN SANAYİ, TEŞVİKLER ve BÖLGEYE ÇEKİLEBİLECEK YENİ YATIRIMLAR

Kdz.Ereğli bölgesi Zonguldak iline bağlı olarak 3.Bölge teşviklerinden yararlanabilmektedir. Kdz.Ereğli’de merkez ve yakınında bulunan Alaplı ilçesinde olmak üzere 2 adet OSB bulunmakta ve İlçenin ana geçim kaynağı demir-çelik sektörüdür. Çelik kullanıcı sektörlerin Kdz. Ereğli’de yatırım yapabilmesinin teşvik edilmesi ve girişimcilerin mevcut altyapılardan yararlandırılarak cesaretlendirilmesi önem arz etmektedir. İlçenin en büyük sanayi kuruluşu Erdemir ürünlerini kullanan yatırımcılar ile Erdemir tedarikçilerinin İlçede yatırım yapmasının teşviki amacıyla çalışmalar yapılması gerekmektedir.

Yassı ürün kullanan sektörlerde faaliyet gösteren firmaların hammadde tedarikçisine yakın olmanın yanında bölgesel teşvik avantajları ile birlikte yurt içindeki diğer bölgelerde faaliyet gösteren firmalara göre avantajlı olacağı değerlendirilmekte olup bu sektörler aşağıda verilmektedir.

- Gemi inşa,
- Çelik boru,
- Enerji ve ısı gereçleri (ev radyatörleri, LPG tüp imalatı, basınçlı kap, kazan, yakıt tankı ve hidrofor imatları),
- Otomotiv yan sanayi (jant imalatı, araç emniyet parçaları imalatı,
- Ağır sanayi (rüzgar enerji santrali (RES), hidrolik enerji santrali (HES) ve otoyol köprü projeleri),
- Genel makine imalat ve teçhizat sanayi (iş ve inşaat makinaları, araç üstü ekipman imalatı, konteyner),
- Elektrik elektronik, ev ve ofis gereçleri imalat sanayi (ofis ve büro eşyaları imalatı, mobilya aksesuar imalatı, raf imalatı, priz, sayaç ve sigorta imalatı, elektrik motoru imalatı, çelik dolap imalatı, kilit ve kablo kanalı),
- Yapısal çelik,
- Erdemir çelikhane cürufu kullanılarak yapılacak üretim.

Tedarik faaliyetlerinde daha kısa temin süresi ve dolayısı ile düşük stok seviyelerine imkan sağlaması nedeniyle yerelleştirme projeleri büyük önem taşımaktadır. Benzer projelerin

yoğun olarak yürütüldüğü otomotiv sektörü incelendiğinde proje bazında uzun vadeli tedarik anlaşmaları yapıldığı görülmektedir. Otomotiv firmaları bu yöntem vasıtasıyla “0” stok ya da tam zamanında üretim prensibi ile üretim yapabilmektedir. Özellikle acil taleplerde ve malzeme kalitesi, ölçü kontrol, hem Erdemir hem de tedarikçi sahasında montaj kontrolü gerektiren imalat, bakım ve onarım taleplerimizin Ereğli’de yaptırılabilmesi avantaj sağlamaktadır.

Gerek Erdemir ihtiyaçları gerekse söz konusu yatırımların Ereğli’de yapılabilirliği düşünüldüğünde öne çıkan malzemeler aşağıda yer almaktadır.

- Döküm malzemeler,
- Yüksek fırın tüyer ve soğutma plakaları,
- Merdane lastik ve poliüretan kaplama
- Nihai ürün ambalaj malzemeleri,
- Silindir imalatı,
- Hırdavat,
- Çeltik külü ve kabuğu,
- Refrakter,
- Granüle magnezyum ve kalsiyum alüminat, sentetik cüruf yapıcı,
- Rulman, hortum ve yedek parça,
- İş sağlığı ve güvenliği malzemeleri,
- Pompa ve redüktörler,
- Yağlar,
- Alüminyum (tel ve parça),
- Numune alıcılar,
- Çeşitli amaçla kullanılan kimyasal ürünler,
- Hurda
- Merdane,
- Curuf potaları,
- Elekler,
- Yaylar,
- Kompansatörler,
- Demiryolu makas ve yedekleri,
- Kereste,
- Paletler,
- Filtreler,
- Boru ve bağlantı elemanları,
- Motorlar,
- Vanalar.

10. İLÇEYE ÇEKİLECEK YATIRIMCILARA ERDEMİR İMKANLARININ KULLANDIRILMASI

Büyümekte olan çelik sektöründen Kdz. Ereğli'nin daha fazla pay alması amacıyla İlçenin en büyük sanayi tesisi Erdemir ve diğer şirketlerin müşterilerinin ve tedarikçilerinin bölgeye çekilerek yatırım yapmalarının sağlanması için girişimlerde bulunulması önem arz etmektedir.

İlçede yapılacak yatırımın karşılığını alabilmek ve iş garantisi elde edebilmek amacıyla uzun vadeli alım anlaşmaların uluslararası piyasa koşulları dikkate alınarak yapılması, yatırımlara mevcut altyapı imkanlarının kullanılmasını yatırımcıları cesaretlendirecek avantajlar olarak değerlendirilmektedir.

Bu amaçla ilçede üretim yapacak ve istihdam yaratacak potansiyel yatırımcıları Erdemir imkanlarından ücreti karşılığında yararlandırmak amacıyla, Erdemir tarafından sağlanabilecek hizmetler;

- Erdemir Limanı'nın kullanımı,
- Atölye olanaklarından yararlanma,
- Eğitim hizmeti,
- Laboratuvar hizmetleri
- Teknik destek verilmesi

olarak sıralanabilir.

EK: ERDEMİR LİMANI TEKNİK ÖZELLİKLERİ

1 No.lu Dökme Yük Tahliye Doku

Dok boyu	405 m, derinlik 11 m
Yanaşabilecek gemi tonajı (maks.)	60 000 DWT
Tahliye kapasitesi	2 500 ton cevher/saat, 1 500 ton kömür/saat

Tahliye Vinçleri	Devreye Giriş Tarihi	Kapasite
CB-2	1976	1 400 ton/saat
CB-3	1992	1 500 ton/saat

2 No.lu Dökme Yük Tahliye Doku

Dok boyu	350 m, derinlik 20 m
Yanaşabilecek gemi tonajı (maks.)	200 000 DWT
Tahliye kapasitesi	2 500 ton cevher/saat, 1 500 ton kömür/saat

Tahliye Vinçleri	Devreye Giriş Tarihi	Kapasite
CB-4	1998	1 500 ton/saat
CB-5	1998	1 500 ton/saat

1 No.lu Genel Kargo Doku

Dok boyu	295 m, derinlik 10,50 m
Yanaşabilecek gemi tonajı (maks.)	40 000 DWT

Kargo Vinçleri	Devreye Giriş Tarihi	Kapasite
YB-1, YB-2 ve YB-4	1965, 1976 ve 1976	18,5 m'de 15 ton
YB-3	1991	21,0 m'de 25 ton

2 No.lu Genel Kargo Doku

Dok boyu	300 m, derinlik 14 m
Yanaşabilecek gemi tonajı (maks.)	60 000 DWT

Kargo Vinçleri	Devreye Giriş Tarihi	Kapasite
YB-5	1998	30 m'de 40 ton 37m'de 30 ton
YB-6	1998	30 m'de 40 ton 37m'de 30 ton

3 No.lu Genel Kargo Doku

Dok boyu	170 m, derinlik 6,5 m
Yanaşabilecek gemi tonajı (maks.)	3 000 DWT

4 No.lu Genel Kargo Doku

Dok boyu	150 m, derinlik 10 m
Yanaşabilecek gemi tonajı (maks.)	15 000 DWT

Kargo Vinçleri	Devreye Giriş Tarihi	Kapasite
LTV-1	2008	16 m'de 40 ton